

Y LLYFR BACH O
SGAMIAU
MAWR





Gloria Hunniford

Mae'n bleser gen i gyflwyno 5ed argraffiad 'Y Llyfr Bach o Sgamiau Mawr', yn y gobaith o godi mwy o ymwybyddiaeth o rai o'r ffyrdd sy'n datblygu o hyd a ddefnyddir gan droseddwyr i sgamio'r cyhoedd allan o'u harian gwerthfawr.

Dros y blynyddoedd diwethaf, yn enwedig drwy Rip-Off Britain a phrosiectau eraill, rwyf wedi dod ar draws llawer o bobl sydd wedi profi achosion o dwyll wedi'i dargedu a thwyll anuniongyrchol weithiau, sy'n

effeithio'n sylweddol ar ddefnyddwyr ym Mhrydain a'r economi.

Fel y byddwch yn ei ddarllen yn y llyfryn ardderchog hwn, gall y mathau presennol o dwyll y mae pobl yn eu profi heddiw amrywio o dwyll wyneb yn wyneb sy'n fwy cyfarwydd i dwyll a gyflawnir gan rywun yn ddienw ar-lein. Yn aml, bydd y twyllwyr hynny sydd am ddwyn ein gwybodaeth neu'n harian gwerthfawr yn manteisio ar y datblygiadau technolegol hynny sy'n galluogi'r rhan fwyaf ohonom i gyflawni tasgau o ddydd i ddydd.

Gobeithio y bydd y wybodaeth a'r cyngor yn y llyfryn hwn yn eich grymuso i nodi achosion posibl o dwyll ac i wneud yn siŵr na fyddwch yn colli eich data gwerthfawr i'r rheini sydd mor benderfynol o'u dwyn. Hefyd, os ydych wedi dioddef twyll, bydd y llyfryn hwn yn rhoi cyngor ar y dulliau gweithredu gorau i roi gwybod am y sefyllfa anffodus y gallwch fod ynddi, a'i hunioni. Byddwch yn wylidwrus!

CYNNWYS

TUDALEN

- 1 Cyflwyniad**
- 3 Take Five**
- 4 Hwyluswyr Twyll**
 - 4 Teilwra Cymdeithasol
 - 5 Twyll Ar-lein
 - 7 Mulod Arian
(Gwyngalchu Arian Troseddol)
- 9 Mathau o Dwyll**
 - 9 Twyll Ffi Ymlaen Llaw
 - 12 Twyll Taliad Gwthio
Awdurdodedig
 - 14 Twyll Bancio a Cherdyn -
Peiriannau Codi Arian
 - 16 Twyll Bancio a Cherdyn -
Taliadau â Cherdyn a
Thaliadau Digyswllt
 - 18 Twyll Bancio a Cherdyn -
Bancio Ar-lein
 - 20 Twyll Gwasanaeth
Meddalwedd Gyfrifiadurol
- 22 Twyll Cludwyr
- 25 Twyll o Ddrws i Ddrws
- 27 Twyll Gwyliau
- 29 Twyll Hunaniaeth
 - 31 Twyll Buddsoddi
- 33 Safleoedd Siopa ac
Arwerthiannau Ar-lein
- 36 Twyll Taliadau
- 38 Twyll Recriwtio
- 40 Twyll Rhamant a Charu
- 42 Twyll Post
- 44 Twyll Tocynnau
- 46 Beth i'w wneud os cewch
eich sgamio**
 - 46 Cael Cymorth a Rhoi Gwybod
am Sgiâm
 - 47 Cysylltiadau Sgiâm
 - 55 Lleihau'r difrod



ACC NWROCU
Rowan Moore

Rydym yn falch o gyflwyno 'Y Llyfr Bach o Sgamiau Mawr', a ailgynhyrchwyd drwy ganiatâd caredig Uned Troseddau Seiber y Gwasanaeth Heddlu Metropolitan.

Twyll ydy'r drosedd fwyaf cyffredin yn y DU heddiw, ac mae'n effeithio ar filiynau o bobl bob blwyddyn. Gall daro unrhyw un. Waeth beth fo'u hoedran, cefndir, neu lle maen nhw'n byw, ac mae ei ganlyniadau yn mynd ymhell y tu hwnt i golled ariannol. Mae dioddefwyr yn aml yn profi niwed emosiynol a seicolegol parhaol.

Fel Pennaeth Uned Troseddau Trefnedig Rhanbarthol y Gogledd Orllewin (NWROCU), rwyf wedi gweld yn uniongyrchol sut mae twyllwyr yn addasu'n gyflym, gan fanteisio ar dechnolegau modern a gwendidau sy'n dod i'r amlwg hefo soffistigedigrwydd cynyddol.

Dyna pam mae adnoddau fel Llyfr Bach y Sgamiau Mawr mor hanfodol. Mae'r canllaw hwn yn rhoi cyngor clir, ymarferol er mwyn cynorthwyo pobl i adnabod arwyddion twyll a chymryd camau er mwyn gwarchod eu hunain a'u hanwyliaid. Atal ydy un o'r arfau mwyaf effeithiol sydd gennym, ac mae addysg yn allweddol. Trwy gynyddu ymwybyddiaeth y cyhoedd, gallwn leihau cyfleoedd i droseddwyr ac amharu ar eu tactegau.

Mae'r gwaith hwn yn cyd-fynd yn agos hefo Strategaeth Dwyll llywodraeth y DU, sy'n gosod cyfeiriad clir ac uchelgeisiol ar gyfer lleihau twyll a chynyddu cymorth i ddioddefwyr. Mae'r strategaeth yn tynnu sylw at bwysigrwydd cydweithredu rhwng gorfodi'r gyfraith, y llywodraeth, y diwydiant, a'r cyhoedd, er mwyn mynd i'r afael â thwyll o bob ongl. Yn ROCU y Gogledd Orllewin, rydym wedi ymrwymo cyflawni'r ymateb cydlynol hwnnw ac arwain hyn ar draws y Gogledd Orllewin. Rydym yn dod â thimau arbenigol, gan gynnwys Unedau Troseddau Seiber a Throseddau Economaidd, at ei gilydd, er mwyn targedu troseddwyr, cynorthwyo dioddefwyr, a gweithio hefo partneriaid er mwyn creu cymunedau mwy diogel.

Ein perwyl ydy gwneud y Gogledd Orllewin yn amgylchfyd gelyniaethus i dwyllwyr a rhoi anghenion dioddefwyr wrth wraidd ein hymdriniaeth. Rydym yn falch o gynorthwyo mentrau fel yr un hon, sy'n cynorthwyo chwalu hud twyll a rhoi'r hyder i bobl weithredu. Os nad ydy rhywbeth yn teimlo'n iawn, mae'n debyg nad ydy. Gallai ei riportio atal rhywun arall rhag dod yn ddioddefwr hefyd.

Rwyf yn annog pawb i ddarllen y llyfryn hwn, ei rannu hefo ffrindiau a theulu, a'i ddefnyddio i gael y blaen ar dwyllwyr. Gallwn wneud gwahaniaeth go iawn hefo'n gilydd.



TAKE FIVE

Ymgyrch genedlaethol yw Take Five sy'n cynnig cyngor syml a diduedd er mwyn helpu pawb i ddiogelu eu hunain rhag twyll ariannol y gellir ei atal. Caiff yr ymgyrch ei harwain gan UK Finance a'i chynnal gyda a thrwy amrywiaeth o bartneriaid yn niwydiant taliadau'r DU, cwmnïau gwasanaethau ariannol, asiantaethau gorfodi'r gyfraith, darparwyr gwasanaethau telathrebu a sefydliadau yn y sector masnachol, y sector cyhoeddus a'r trydydd sector.



Mae troseddwy'r yn feistri ar ddyngwared pobl, sefydliadau a'r heddlu.

Maent yn treulio oriau yn ymchwilio i chi ar gyfer eu sgamiau yn y gobaith y byddwch yn rhoi'r gorau i fod yn wylidwrus am eiliad.

Stopiwch: Gall cymryd eiliad i stopio a meddwl cyn rhoi eich arian neu gynnig gwybodaeth eich cadw'n ddiogel.

Heriwch: A allai fod yn ffug? Mae'n iawn gwrthod neu anwybyddu unrhyw geisiadau. Dim ond troseddwy'r fydd yn ceisio gwneud i chi ruthro neu wneud i chi fynd i banig.

Diogelwch: Cysylltwch â'ch banc ar unwaith os byddwch yn meddwl eich bod wedi cael eich twyllo gan sgiâm, a rhowch wybod i Action Fraud.

**Fy arian? Fy ngwybodaeth?
Dim perygl!**

Dysgwch fwy ar takefive-stopfraud.org.uk

TEILWRA CYMDEITHASOL

Daw'r holl dwyllwyr a ddisgrifiwyd yn y llyfr hwn o dan Adran 2 o'r Ddeddf Twyll, sy'n sôn am dwyll drwy gynrychiolaeth ffug. Drwy'r union ddiffiniad hwn, maent yn cynnwys y troseddwr sy'n sgamio'r dioddefwr drwy ddweud celwydd, neu gamliwio'r sefyllfa, a chyfeirir at hyn fel arfer fel Teilwra Cymdeithasol.

Caiff Teilwra Cymdeithasol ei ddiffinio yn Saesneg fel a ganlyn: "The clever manipulation of the natural human tendency to trust", ac fel arfer, y duedd naturiol hon y mae troseddwr yn manteisio arni. Fel arfer, nod y troseddwr yw manteisio ar emosiynau pobl, a'u hannog i *deimlo* yn hytrach na *meddwl*. Gallai hyn fod yn stori emosiynol, neu fanteisio ar farusrwydd pobl. Un o'r tactegau mwyaf a ddefnyddir ganddynt yw pwysau. Gallai hyn fod yn gysylltiedig ag amser "gwae chi os na fyddwch chi'n gwneud hyn o fewn 5 munud", neu ag arian "byddwch chi'n colli miloedd o bunnoedd os na fyddwch chi'n cytuno i hyn". Bydd y troseddwr yn rhoi pwysau ar y dioddefwr i benderfynu heb roi amser iddo feddwl am y peth.

Sut i ddiogelu eich hun

Yr amddiffyniad gorau yn erbyn ymosodiadau teilwra cymdeithasol yw gwybodaeth. Unwaith y gwyddoch fod rhywun yn ceisio eich twyllo, bydd y twyll

yn methu, a dylai darllen y llyfr hwn roi'r wybodaeth honno i chi.

Fodd bynnag, hyd yn oed os ydym yn amheus, mae'n anodd dweud "na" wrth bobl, felly os nad ydych yn siŵr, gallwch roi cynnig ar yr opsiynau amgen hyn:

⚠ "Alla i ddim gwneud y penderfyniad hwnnw heb gael awdurdod. Gadewch i mi ddod nôl atoch chi."

⚠ "Dydw i ddim am wneud unrhyw benderfyniadau heb siarad â rhywun i ddechrau."

Fodd bynnag, peidiwch â bod ofn dweud "na" wrth rywun. Os yw'n weithiwr proffesiynol go iawn, fydd dim ots ganddo roi'r amser ychwanegol i chi ddilysu pwy ydyw neu ddilysu ei gynnig.

Os bydd yn mynd yn rhy ymwithgar neu daer, mae'n eithaf tebygol mai math o dwyll ydyw.

TWYLL AR-LEIN

Mae gan y rhan fwyaf o bobl fynediad i'r rhyngwrwd bellach. Rydym yn defnyddio ein cyfrifiaduron personol, ffonau a dyfeisiau eraill i siopa neu fancio ar-lein, i gysylltu â'n ffrindiau a'n perthnasoedd, ynghyd â sawl tasg arall. Gyda'r holl gyfleuster a ddaw gyda'r rhyngwrwd, mae'n bwysig bod yn ymwybodol o risgiau posibl ar-lein.

Mae'r mwyafrif helaeth o dwyllwyr bellach yn defnyddio cyfrifiaduron neu dechnoleg mewn rhyw ffordd. Mae llawer o droseddwyr yn manteisio ar natur ddienw'r rhyngwrwd i dwyllo, hacio a dwyn.

Mae nifer o ffyrdd y gall seiberdroseddwyr ymosod arnoch chi a'ch dyfais. Gallant chwilio drwy'r rhyngwrwd i ddod o hyd i ddyfeisiau anniogel, anfon e-bost sy'n cynnwys meddalwedd faleisus neu hyd yn oed sefydlu gwefannau ffug.



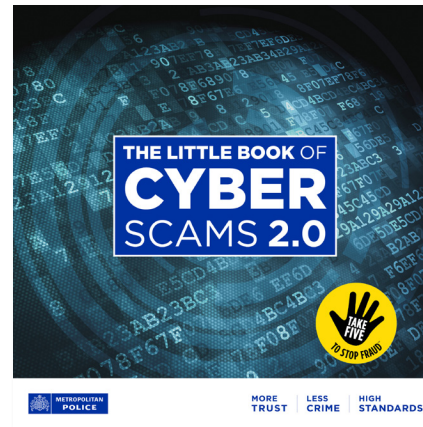
Sut i ddiogelu eich hun

Nid yw hyn yn golygu na ddylem ddefnyddio'r rhyngwyd. Gall ychydig o fesurau diogelwch syml leihau eich siawns o fod yn ddiodefwr.

- ⚠ Byddwch yn wylidwrus o'r wybodaeth bersonol y byddwch yn ei rhannu ar-lein, a gwnewch yn siŵr eich bod yn gwirio eich gosodiadau preifatrwydd ar safleoedd cyfryngau cymdeithasol.
- ⚠ Defnyddiwch dri gair ar hap i sicrhau bod eich cyfrinair yn gryf, e.e. 'GwenuNenblymioDyfrgi'.
- ⚠ Mae storio cyfrineiriau yn eich porwr yn syniad da.
- ⚠ Defnyddiwch gyfrinair cryf, gwahanol ar gyfer eich cyfrif e-bost.
- ⚠ Os bydd modd, gosodwch brawf dilysu dau gam ar bob cyfrif pwysig.
- ⚠ Defnyddiwch feddalwedd gwrthfeirysau ar bob dyfais a'i diweddarau'n rheolaidd.
- ⚠ Diweddarwch eich meddalwedd pan gaiff patsys newydd eu rhyddhau.

- ⚠ Gwnewch gopi cadw o'ch data pwysig yn rheolaidd gan ddefnyddio dyfais allanol neu wasanaeth storio cwmwl.
- ⚠ Diogelwch eich llechen neu ffôn clyfar drwy gloi eich sgrin.

Ceir llawer mwy o wybodaeth fanwl am seiberdroseddu yn y **Little Book of Cyber Scams** a'r **Little Leaflet of Cyber Advice**, gan yr Heddlu Metropolitan, sydd ar gael am ddim yn www.met.police.uk/littlemedia. Mae copïau caled ar gael ar gais hefyd.



MULOD ARIAN (GWYNGALCHU ARIAN TROSEDDOL)

Pan fydd troseddwr yn gwneud elw ariannol drwy droseddu, byddant yn defnyddio systemau bancio i symud yr enillion h.y. arian wedi'i ddwyn. Daw'r cyfrif a ddefnyddir i wyngalchu'r arian troseddol yn 'Gyfrif Mul', sy'n gwneud deiliad y cyfrif yn 'Ful Arian'. Yn aml, caiff pobl eu targedu i roi mynediad i'w cyfrifon, naill ai drwy addo cyfran o'r arian neu drwy orfodaeth.

Mae Rhwydweithiau Troseddau Cyfundrefnol wedi bod yn ceisio sefydlu cyfrifon, neu gael rheolaeth o gyfrifon sy'n bodoli eisoes, yn benodol er mwyn symud enillion troseddau drwy system o gyfrifon ers blynyddoedd. Dyma'r Drosedd o Wyngalchu Arian o dan Ddeddf Enillion Troseddau 2002. Mae dau reswm dros hyn, er mwyn creu pellter rhyngddynt a'r drosodd maent wedi'i chyflawni ac er mwyn gwneud i'r arian ymddangos yn 'lân' – dyna pam y defnyddir y gair gwyngalchu – pan gaiff yr arian parod ei godi.

Mae troseddwr bob amser yn chwilio am ffyrdd amgen o wyngalchu enillion troseddau. Yn anffodus, mae hyn bellach yn cynnwys marchnata clyfar lle caiff pobl ifanc a phobl sy'n agored i niwed eu targedu.

Mae twyllwyr yn defnyddio'r cyfryngau cymdeithasol a fforymau ar-lein i fanteisio ar eu derbyniad hyblyg. Maent yn rhannu hysbysebion sy'n cynnig y cyfle i wneud 'arian hawdd', 'arian am ddim' neu i ffugio swyddi gan ddefnyddio termau fel 'Sgwariau', 'AC', 'Flips', 'cynlluniau arian parod hawdd', 'arian heb risg' neu 'swyddi trosglwyddo arian'. Mae troseddwr yn dibynnu ar gynrychiolaeth weledol a chynigion arian parod, a all apelio i berson ifanc. Ceir dulliau recriwtio uniongyrchol drwy argymhelliad personol gan bobl y gallant eu hadnabod ychydig neu drwy ddweud eu bod o ysgol, coleg, prifysgol neu glwb chwaraeon hysbys.



Bydd unrhyw un sy'n gadael i'w cyfrif banc gael ei ddefnyddio gan berson heb awdurdod neu'n gadael i arian troseddol fynd drwy'r cyfrif yn "Ful", a bydd yn torri telerau ac amodau ei gyfrif banc. Bydd y banc yn cau'r cyfrif ac yn rhoi gwybod i asiantaethau credyd am ddeiliad y cyfrif. Bydd hyn yn effeithio ar faint o gredyd a gewch, os o gwbl, a bydd yn para am chwe blynedd. Gall hefyd effeithio ar warantydd i'r cyfrif, os bydd un.

Hefyd, gallai Mul gael ei erlyn o dan y Ddeddf Enillion Troseddau, a gallai wynebu hyd at 14 mlynedd yn y carchar.

Sut i ddiogelu eich hun

- ⚠ Peidiwch byth â rhoi manylion eich banc neu unrhyw gyfrif ariannol arall, eich cerdyn banc, eich cod PIN, eich cyfrinair na'ch cod mynediad – mae cyfrifon banc/ariannol yn breifat.
- ⚠ Peidiwch â chael eich denu na'ch darbwyllo i dderbyn arian i'ch cyfrif, hyd yn oed ar un achlysur, ni waeth pa mor gredadwy y mae'n ymddangos.
- ⚠ Byddwch yn barod i amau, cwestiynwch beth y gofynnir i chi ei wneud a gwnewch waith ymchwil am unrhyw swyddi a hysbysebair.
- ⚠ Ceir rhagor o wybodaeth yn Don't Be Fooled yn www.moneymules.co.uk



TWYLL FFI YMLAEN LLAW

Term cyffredinol yw Twyll Ffi Ymlaen Llaw a ddefnyddir i ddisgrifio math penodol o dwyll lle bydd y troseddwr yn darbwylo dioddefwr i wneud taliadau ymlaen llaw am nwyddau, gwasanaethau a/neu enillion ariannol. Ond nid yw'r nwyddau/gwasanaethau yn bodoli.

Bydd troseddwr yn defnyddio llawer o fathau gwahanol o ddulliau a sgamiau sy'n defnyddio Twyll Ffi Ymlaen Llaw. Caiff rhai o'r rhain (gan gynnwys Twyll Rhamant a Thwyll Recriwtio) eu cwmpasu'n fanylach yn ddiweddarach yn y llyfr hwn. Fodd bynnag, mae'r holl dactegau gwahanol a ddefnyddir gan droseddwr yn golygu ei bod yn werth disgrifio'r dull sylfaenol y tu ôl i'r twyll; bydd y troseddwr yn cynnig rhywbeth i chi, ond er mwyn parhau, bydd angen i chi dalu rhywbeth ymlaen llaw.

I ddilyn, ceir rhestr o fathau o Dwyll Ffi Ymlaen Llaw. Nid yw'r rhestr hon yn gynhwysfawr o bell ffordd!

- ⚠ **Twyll Clirweledydd neu Seicig** – Bydd y troseddwr yn rhagweld rhywbeth arwyddocaol yn eich dyfodol, ond bydd angen arian arno er mwyn rhoi adroddiad llawn.
- ⚠ **Twyll Gordalu Sic** – Bydd y troseddwr yn gordalu am rywbeth â sic annilys, a bydd yn gofyn am newid.
- ⚠ **Twyll Adennill** – Pan fyddwch wedi dioddef twyll, bydd y troseddwr yn cysylltu â chi, gan honni y gall adennill eich colledion, am ffi.
- ⚠ **Twyll Etifeddiaeth** – Bydd y troseddwr yn dweud wrthyfych y disgwylir i chi etifeddu swm sylweddol o arian, ond y bydd angen i chi dalu ffi er mwyn rhyddhau'r arian.
- ⚠ **Twyll Benthyciad** – Bydd y troseddwr yn gofyn i chi dalu ffi ymlaen llaw er mwyn cael benthyciad.

- ⚠ **Twyll Loteri** - Rydych yn cael gwybod eich bod wedi ennill gwobr mewn loteri, ond y bydd angen i chi dalu ffi weinyddol i'r troseddwr.
- ⚠ **Twyll Tip Rasio** - Bydd y troseddwr yn cynnig tips rasio sy'n "sicr" o dalu eu ffordd, am ffi fechan.
- ⚠ **Twyll Rhent** - Bydd y troseddwr yn gofyn am ffi ymlaen llaw i rentu eiddo, nad yw'n berchen arno o bosibl, neu nad yw'n bodoli hyd yn oed.
- ⚠ **Twyll Llythyr Gorllewin Affrica (sef Twyll 419)** - Bydd y troseddwr yn gofyn am help i symud swm mawr o arian o un wlad i un arall, gan addo rhoi cyfran i chi, ond bydd yn gofyn am daliad ymlaen llaw i ddechrau.



- ⚠ **Twyll gweithio o gartref** - Bydd y troseddwr yn cynnig y cyfle i chi wneud arian yn hawdd yn gweithio o gartref, ond bydd angen i chi dalu ffi ymlaen llaw, i gael cysylltiadau busnes, neu wefan.
- ⚠ **Twyll Cyfateb Cerbydau** - Bydd y troseddwr yn cysylltu â chi ychydig ar ôl i chi rannu hysbyseb yn ceisio gwerthu rhywbeth (car fel arfer). Bydd yn gofyn am ffi "ad-daladwy" i'ch rhoi mewn cysylltiad â rhywun a fydd yn prynu ar unwaith ond nad yw'n bodoli go iawn.



Sut i ddiogelu eich hun

- ⚠ Byddwch yn wylidwrus iawn wrth roi arian i rywun ymlaen llaw, yn enwedig dieithryn, am unrhyw reswm.
- ⚠ Os bydd yn honni ei fod yn swyddogol, gwiriwch pwy ydyw yn drylwyr, ond peidiwch â gwneud hynny gan ddefnyddio unrhyw fanylion cyswllt y bydd yn eu rhoi i chi.
- ⚠ Peidiwch â themlo dan bwysau i wneud penderfyniad ar y pryd. Cymerwch amser i feddwl bob amser – cofiwch ‘Take Five’.



COFIWCH

Bydd troseddwr yn rhoi cynnig ar unrhyw gelwydd er mwyn cael eich arian.

ARHOSWCH

Peidiwch â rhoi arian ymlaen llaw os oes gennych unrhyw amheuaeth.

MEDDYLIWCH

Pam y dylwn roi arian i'r person hwn? Pam y mae wedi fy nhargedu?



TWYLL TALIAD GWTHIO AWDURDODEDIG

Mae bancio ar-lein yn golygu ei bod yn haws i'r cyhoedd reoli eu harian, ond mae troseddwr yn manteisio ar hyn er mwyn eu twyllo.

Gall troseddwr esgus eu bod o rywle swyddogol, er enghraifft, eich banc, neu CThEM. Byddant yn cysylltu â chi drwy e-bost, dros y ffôn, mewn neges destun neu ar y cyfryngau cymdeithasol, ac yna byddant yn eich rhybuddio bod gweithgarwch ffug, amheus neu droseddol yn eich cyfrif banc. Byddant yn nodi eu bod wedi sefydlu cyfrif diogel i chi drosglwyddo eich arian i mewn iddo. Fodd bynnag, eu cyfrif nhw fydd hwn mewn gwirionedd.



Sut i ddiogelu eich hun

- ⚠ Byddwch yn wylidwrus os cewch alwad ffôn annisgwyl gan rywun sy'n honni ei fod mewn swydd o awdurdod.
- ⚠ Cymerwch fanylion y person (enw, awdurdod, adran, cangen ac ati) a'u gwirio gan ddefnyddio manylion cyswllt o ffynhonnell annibynnol.
- ⚠ Ni fydd gweithiwr swyddogol dilys o'r Heddlu, eich banc, CThEM neu unrhyw awdurdod arall yr ymddiriedir ynddo BYTH yn ffonio i ofyn i chi ddilysu eich manylion bancio personol, eich PIN na'ch cyfrinair, nac yn bygwth eich arestio.

MATHAU O DWYLL

- ⚠ Peidiwch byth â throsglwyddo arian i mewn i gyfrif arall oni fyddwch yn hollol siŵr pwy yw perchennog y cyfrif.
- ⚠ Ni fydd eich banc byth yn sefydlu cyfrif “diogel” i chi.
- ⚠ Os byddwch yn cael eich twyllo gan sgiâm, cysylltwch â'ch banc cyn gynted â phosibl, oherwydd efallai y gall eich helpu i stopio'r trosglwyddiad.
- ⚠ Gwylwch fideo'r Heddlu Metropolitan ar Dwyll Dynwared yn www.met.police.uk/littlemedia.



COFIWCH

Ni fydd eich banc byth yn sefydlu ‘cyfrif diogel’.

ARHOSWCH

Oni bai eich bod yn gwybod yn sicr i bwy mae'r cyfrif yn perthyn, efallai na fydd yn ddiogel.

MEDDYLIWCH

Pwy ddywedodd wrtha i fod y cyfrif hwn yn ddiogel? Ydw i wedi gwirio pwy ydynt?



TWYLL BANCIO A CHERDYN – PEIRIANNAU CODI ARIAN

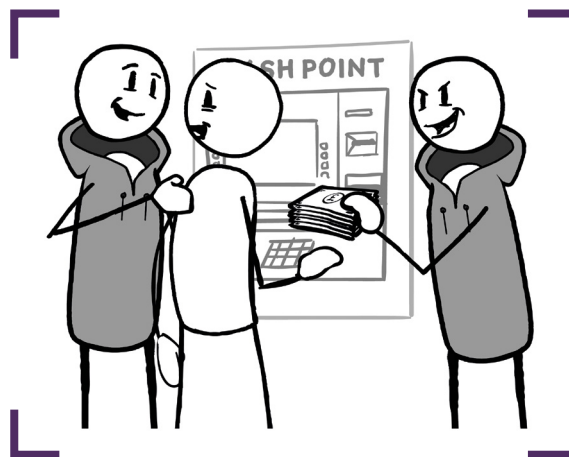
Mae pobl yn cael eu targedu ger peiriannau codi arian gan droseddwyr sy'n tynnu sylw defnyddwyr ac yn dwyn eu cerdyn neu eu harian. Mae twyllwyr hefyd yn gosod dyfeisiau ar y peiriannau sy'n dal cardiau banc, yn copïo manylion y cerdyn ac yn cofnodi'r PIN. Byddwch yn wylidwrs wrth gymryd arian allan o beiriant codi arian a pheidiwch â gadael i neb dynnu eich sylw.

Efallai y bydd troseddwyr yn ceisio gweld eich PIN wrth i chi ei fewnbynnu drwy ddefnyddio camera cudd neu drwy sefyll gerllaw. Yna byddant yn ceisio cael eich cerdyn.

Efallai y byddant yn ceisio sgwrsio â chi pan fyddwch yn codi arian i dynnu eich sylw er mwyn iddyn nhw neu rywun arall gymryd eich cerdyn neu eich arian. Mae hefyd yn gyffredin i droseddwyr ollwng arian ar y llawr a gofyn ai eich arian chi ydyw, er mwyn tynnu eich sylw. Efallai y byddant wedi gosod dyfais ar y peiriant codi arian sy'n clonio eich cerdyn neu'n ei gadw. Os caiff eich cerdyn ei ddal mewn peiriant codi arian gan ddyfais droseddol, efallai y

byddwch yn ei adael yno a mynd i mewn i'r banc i roi gwybod i rywun, neu efallai y byddwch yn gadael. Bydd y troseddwr wedyn yn casglu'r ddyfais a'ch cerdyn.

Nawr mae gan y troseddwr eich cerdyn (neu gopi ohono) a'ch PIN.



Sut i ddiogelu eich hun

- ⚠ Byddwch yn wylidwrus os bydd rhywun yn dod atoch pan fyddwch yn ceisio codi arian.
- ⚠ Cuddiwch eich PIN oddi wrth gamerâu troseddol neu lygaid busneslyd. Sefwch yn agos at y peiriant codi arian a gorchuddiwch y bysellbad â'ch pwrs, eich waled neu eich llaw arall.
- ⚠ Os bydd yn ymddangos bod unrhyw beth anarferol am beiriant codi arian, fel arwyddion bod rhywun wedi ymyrryd ag ef, peidiwch â'i ddefnyddio a lleisiwch eich pryderon.
- ⚠ Os bydd peiriant codi arian yn cadw eich cerdyn, rhwch wybod i'ch dosbarthwr cerdyn am hyn ar unwaith pan fyddwch wrth y peiriant o hyd neu gerllaw. Storiwch rif cyswllt 24 awr dosbarthwr eich cerdyn yn eich ffôn symudol.



TWYLL BANCIO A CHERDYN - TALIADAU Â CHERDYN A THALIADAU DISGYWLLT

Mae taliad digyswllt yn ddull cynyddol boblogaidd o dalu, ac mae o leiaf un o bob tri thaliad â cherdyn yn y DU yn digwydd gan ddefnyddio technoleg ddigyffwrdd. Mae llawer o fythau yn bodoli ynghylch diogelwch y system dalu hon. Mae'r wybodaeth isod yn esbonio'r broses hon, a ddylai leddfu unrhyw bryderon sydd gennych am y dull talu hwn a sut mae'n gweithio, ac mae'n rhoi cyngor ar sut i'w ddefnyddio'n ddiogel.

Mae taliad digyswllt yn defnyddio sglodyn diwifr sy'n cynnwys manylion cerdyn talu'r defnyddiwr sydd wedi'i fewnblannu mewn ffôn symudol neu ar gerdyn talu banc. Mae hyn yn galluogi defnyddwyr i wneud taliadau o hyd at £100 mewn siopau, caffis ac allfeydd eraill yn syml drwy basio eu ffôn symudol neu gerdyn di-wifr rai centimetrau oddi wrth ddarllenwyd cerdyn addas. Mae rhai o'r nodweddion diogelwch ar y dull talu hwn yn cynnwys y canlynol:



- ⚠ Mae gan bob cerdyn digyswllt ddull gwirio diogelwch mewnol, sy'n golygu bod yn rhaid i chi roi eich rhif PIN i mewn yn achlysurol er mwyn cadarnhau taliad.
- ⚠ Dim ond pan fydd cerdyn neu ddyfais o fewn rhai centimetrau oddi wrth y darllenwyd y bydd yn gweithio, sy'n golygu y bydd bron yn amhosibl i'r manylion gael eu rhyng-gipio pan fydd yn cael ei ddefnyddio.
- ⚠ Er y gall darllenwyd cerdyn digyswllt ddarllen cerdyn o fewn 10cm, dim ond y wybodaeth ar flaen y cerdyn y bydd yn ei rhyddhau. At ddibenion twyll, mae hyn yn anghyflawn, ac ni ellir ei ddefnyddio i glonio'r cerdyn.

Sut i ddiogelu eich hun

- ⚠ Edrychwch drwy eich holl gardiau banc i nodi pa rai sy'n ddigyswllt.
- ⚠ Peidiwch â gadael i neb fynd â'ch cerdyn o'r golwg wrth gymryd taliad - hyd yn oed am rai eiliadau. Gallent fod yn defnyddio dyfais sgimio i gopïo data o strip magnetig eich cerdyn, neu'n copïo'r cod CCV ar y cefn.
- ⚠ Monitrowch eich datganiadau banc yn rheolaidd er mwyn sicrhau nad oes taliadau wedi'u cymryd o'ch cyfrif heb eich gwybodaeth na'ch caniatâd.
- ⚠ Os caiff eich cerdyn talu digyswllt neu ffôn clyfar sy'n gallu defnyddio cyfarpar digyswllt ei golli neu ei ddwyn, rhwch wybod i'ch banc ar unwaith.



TWYLL BANCIO A CHERDYN – BANCIO AR-LEIN

Mae nifer y bobl sy'n bancio ar-lein neu sy'n defnyddio apiau bancio ar ffonau clyfar a llechi wedi cynyddu. Mae pobl yn eu defnyddio gartref neu pan fyddant yn mynd o gwmpas.

Er mwyn bod yn ddiogel wrth fancio ar-lein, rhaid i chi ddiogelu eich cyfrinair a'ch manylion personol er mwyn atal troseddwr rhag cael mynediad i'ch cyfrifon. Mae llawer o fanciau'n darparu codau mynediad untro a anfonir i'ch dyfais pan fyddwch yn gwneud taliadau newydd. Ni ddylid rhannu'r rhain â neb, hyd yn oed y banc. Os byddwch yn siarad â'ch banc ar y ffôn, a'i fod yn gofyn am god mynediad, gallwch fod yn sicr mai siarad â throsteddwr ydych chi, nid eich banc.



Sut i ddiogelu eich hun

⚠ Dylech gymryd gofal mawr wrth ddewis, defnyddio a diogelu cyfrineiriau a geiriau cofiadwy. Gwylwch fideo'r Heddlu Metropolitan ar gyfrineiriau ar www.met.police.uk/littlemedia i gael rhagor o gyngor.

⚠ Diweddarwch feddalwedd bancio ar-lein ac apiau bancio yn rheolaidd. Lawrlwythwch ddiweddariadau bob amser pan gewch eich atgoffa i wneud hynny.

⚠ Wrth fewngofnodi pan fyddwch mewn man cyhoeddus, cymerwch ofal mawr i guddio unrhyw PIN, cyfrinair neu god mynediad.

⚠ Allgofnodwch o'ch cyfrif bancio ar-lein neu eich ap bancio bob amser pan fyddwch wedi gorffen ei ddefnyddio. Efallai na fydd yn ddigon i chi gau yr ap neu'r we-dudalen neu ddiffodd eich dyfais.

⚠ Peidiwch â defnyddio rhwydweithiau Wi-Fi sydd ar gael yn gyhoeddus i fancio. Mae'n anodd iawn dweud a yw llecyn yn ddiogel.

⚠ Peidiwch â rhannu unrhyw godau diogelwch ag unrhyw un.

⚠ Os bydd eich banc wedi eich ffonio. Cymerwch rif cyfeirnod, a rhowch y ffôn i lawr cyn ffonio'n ôl ar rif rydych yn gwybod ei fod yn ddiogel (fel yr un a restrir ar eich cyfriflen, ar eu gwefan neu ar gefn eich cerdyn credyd neu ddebyd) ar ôl ychydig funudau i glirio'r llinell.



TWYLL GWASANAETH MEDDALWEDD GYFRIFIADUROL

Efallai y bydd troseddwr yn eich ffonio'n ddiwahoddiad os bydd problemau â'ch cyfrifiadur neu gyfrif ac na allant eich helpu i'w datrys. Yn aml, byddant yn defnyddio enwau cwmnïau enwog fel Amazon, Sky, BT, Microsoft, Virgin ac ati er mwyn swnio'n fwy dilys.

Gall y troseddwr ofyn i chi gwblhau nifer o weithredoedd ar eich cyfrifiadur, ac efallai y byddant hyd yn oed yn gallu dangos 'gwall'. Yna, byddant fel arfer yn dweud wrthyhych lawrlwytho'r hyn a elwir yn 'Adnodd Mynediad o Bell'. Bydd hyn yn rhoi mynediad i'r troseddwr i bopeth ar eich cyfrifiadur. Gall gael mynediad i'ch data a'u copïo, neu lawrlwytho maleiswedd i'ch cyfrifiadur er mwyn monitro'r hyn rydych chi'n ei wneud yn y dyfodol.

Gall twyllwyr hyd yn oed gael mynediad i'ch cyfrif bancio ar-lein, a throsglwyddo arian rhwng eich cyfrifon.

Efallai y gofynnir i chi dalu am y 'cymorth' a gawsoch. Gallai hwn fod yn daliad untro neu'n ddebyd uniongyrchol parhaus dros sawl mis/blwyddyn. Os byddwch yn rhoi manylion talu, gellir defnyddio'r rhain i gyflawni rhagor o dwyll yn eich erbyn.



Sut i ddiogelu eich hun

- ⚠ Ni fydd cwmni gwasanaeth cyfrifiadurol dilys byth yn eich ffonio'n ddirybudd i drafod problemau gyda'ch cyfrifiadur. Os byddwch yn cael galwad fel hyn, rhowch y ffôn i lawr ar unwaith.
- ⚠ Peidiwch byth â gadael i neb gael mynediad o bell i'ch cyfrifiadur.
- ⚠ Os byddwch yn cael problemau gyda'ch cyfrifiadur, cysylltwch â'r manwerthwr y gwnaethoch ei brynu ganddo i drafod anghenion gwasanaethu ac atgyweirio. Os ydych yn cael problemau â chyflymder eich rhyngwrwd neu'r gwasanaeth, cysylltwch â darparwr eich gwasanaeth i gael cyngor neu gymorth.
- ⚠ Mae'r rhan fwyaf o ddarparwyr band eang yn cynnig prawf hawdd yn rhad ac am ddim i fesur cyflymder eich gwasanaeth band eang.
- ⚠ Gwylwch fideo'r Heddlu Metropolitan ar Dwyll Gwasanaeth Meddalwedd Gyfrifiadurol yn www.met.police.uk/littlemedia.

COFIWCH

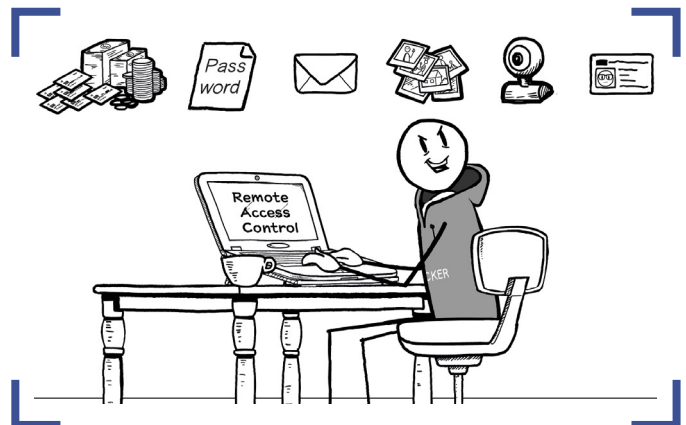
Ni fydd cwmnïau dilys yn gwneud y galwadau hyn.

ARHOSWCH

Peidiwch â gadael i neb gael mynediad o bell i'ch cyfrifiadur.

MEDDYLIWCH

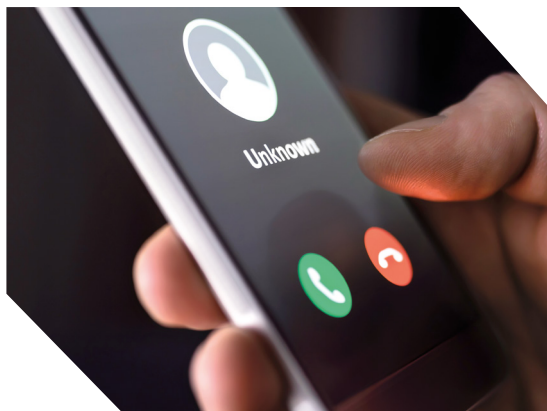
Pam maen nhw'n fy ffonio i, doedd ddim yn ymddangos bod problem? Sut ydw i'n gwybod eu bod yn ddilys?



TWYLL CLUDWYR

Bydd troseddwr yn ffonio'n ddiwahoddiad gan esgus eu bod yn ffonio o'r heddlu neu'r banc. Byddant yn honni bod problem gyda'ch cyfrif banc neu'n gofyn am eich help gydag ymchwiliad banc neu heddlu sy'n mynd rhagddo.

Byddant yn honni eu bod yn cynnal ymchwiliad, gan ddweud yn aml ei fod yn cynnwys cyflogeion banc neu swyddogion heddlu llwgr. Yna byddant yn gofyn am eich help neu'n dweud bod risg i'ch cyfrif. Y nod yn y pen draw yw eich twyllo i roi arian yn bersonol, ar-lein, drwy ganolfan gwasanaeth ariannol neu mewn banc.



Os byddant yn llwyddo i'ch darbwylllo, byddant yn dweud wrthy'ch am gyflawni tasg sy'n golygu yn y pen draw eich bod yn rhoi arian iddynt. Mae'r rhain yn cynnwys:

- ⚠ Gofyn i chi fynd i'ch cangen o'r banc i godi swm mawr o arian y byddant wedyn yn ei gasglu gennych ar gyfer "tystiolaeth". Efallai y byddant yn honni bod yr arian yn ffug, neu y caiff ei anfon am ddadansoddiad fforensig neu olion bysedd.
- ⚠ Gofyn i chi godi symiau mawr o arian tramor a fydd yn cael ei gasglu, yn yr un modd, gan gludwr o gyfeiriad eich cartref.
- ⚠ Gofyn i chi roi manylion dros y ffôn, gan gynnwys teipio eich PIN ac yna roi eich cardiau i gludwr a anfonir i'ch cyfeiriad (yn aml ar ôl i chi eu torri i fyny fel y gofynnwyd i chi ei wneud).

MATHAU O DWYLL

⚠ Gofyn i chi brynu eitemau gwerth uchel, fel oriorau drud i 'glirio arian troseddol' a fydd, unwaith eto, yn cael ei gasglu gan gludwr.

⚠ Gofyn i chi brynu eitemau eraill, fel cardiau rhodd neu dalebau.

Yn yr holl achosion hyn, byddant yn rhoi sicrwydd i chi y cewch eich ad-dalu.

Bydd twyllwyr am osgoi cael eu canfod, a gallant roi cyfarwyddiadau i chi gyflawni hyn fel:

⚠ Dweud wrthyhych ei bod yn ymgyrch gudd sy'n cynnwys llygredd banc/heddlu, felly na ddylech ddweud dim am yr alwad ffôn wrth staff y banc na'r heddlu. Efallai y byddant hyd yn oed yn bygwth y gallech gael eich arestio os gwnewch hynny.

⚠ Rhoi stori gefndirol i chi ei dweud wrth staff y banc neu'r heddlu, e.e. mae'r arian/eitem ar gyfer gwaith adeiladu, gwyliau neu rodd i berthynas.

Mae troseddwr wedi datblygu eu dulliau ymhellach fel nad oes angen cludwr mwyach. Efallai y byddant yn honni eu bod yn ymchwilio i'ch cyfrif banc o ganlyniad i'r twyll ac felly yn gofyn i chi drosglwyddo eich arian i mewn i 'gyfrif diogel'. Byddant yn rhoi manylion y cyfrif i chi a hyd yn oed yn dweud ei fod wedi'i sefydlu yn eich enw. Gelwir hyn yn Dwyll Taliad Gwthio Awdurdodedig (gweler tudalen 12).



Sut i ddiogelu eich hun

- ⚠ Byddwch yn wylriadwrus iawn o alwadau ffôn digymell gan eich banc neu'r heddlu, yn enwedig os ydynt yn gofyn am wybodaeth bersonol neu ariannol.
- ⚠ Dewch â'r alwad i ben, a ffoniwch yn ôl ar linell ffôn wahanol neu ar ffôn symudol. Os nad yw hyn yn bosibl, arhoswch am funud o leiaf cyn ffonio'n ôl. Defnyddiwch rif ffôn ar eich cerdyn banc, ewch i wefan y banc neu, ar gyfer yr heddlu, ffoniwch '101'.
- ⚠ Siaradwch â ffrindiau neu deulu cyn gwneud unrhyw beth. Peidiwch ag ymddiried mewn honiadau a wneir gan bobl sy'n ffonio'n ddiwahoddiad.
- ⚠ Peidiwch byth â rhoi eich arian na'ch cardiau banc i neb na phrynu unrhyw beth ar ôl cael galwad ddiwahoddiad.
- ⚠ Peidiwch byth â rhannu eich PIN â neb.
- ⚠ Gwylwch fideo'r Heddlu Metropolitan ar Dwyll Dynwared ar www.met.police.uk/littlemedia.

COFIWCH

Ni fydd eich banc na'r heddlu byth yn gofyn i chi am eich PIN, eich cerdyn banc, nac yn gofyn i chi godi arian na phrynu eitemau ar eu rhan.

ARHOSWCH

Os byddwch yn cael galwad annisgwyl, dewch â'r alwad i ben a defnyddiwch ffôn arall i ffonio'n ôl a chadarnhau pwy sydd yno.

MEDDYLIWCH

Sut ydw i'n gwybod eu bod yn dweud y gwir am bwy ydyn nhw?

TWYLL O DDRWS I DDRWS

Mewn sgamiau o ddrws i ddrws, bydd troseddwr yn curo ar eich drws ac yn cynnig cynhyrchion neu wasanaethau i chi yn annisgwyl. Bydd twyllwyr yn eich darbwylo i dalu am nwyddau neu waith sy'n rhy ddrud, sydd o ansawdd gwael neu na fydd hyd yn oed yn cael ei wneud. Mewn llawer o achosion, nid oes angen i'r gwaith gael ei wneud hyd yn oed. Efallai y byddant yn eich bygylu ac yn rhoi pwysau arnoch i wneud penderfyniadau cyflym er mwyn i chi gytuno i'w gofynion.

Bydd troseddwr yn ceisio eich darbwylo bod angen gwneud gwaith ar unwaith a bod y pris maent yn ei godi yn deg. Byddant yn rhoi pwysau arnoch i gael gwneud y gwaith ar unwaith ac efallai y byddant yn gofyn am daliad ymlaen llaw. Yn aml, ni chaiff y gwaith ei gwblhau, neu os caiff, bydd ansawdd y gwaith yn wael. Efallai y byddwch yn gorfod talu gormod am unrhyw waith a wneir.

Gallant ddefnyddio twyll i'ch darbwylo drwy:

- ⚠ Honni eu bod yn gweithio yng nghyfeiriad cymydog a'u bod wedi sylwi bod angen gwaith arnoch a bod ganddynt ddeunyddiau dros ben.
- ⚠ Archwilio ardaloedd na allwch eu cyrraedd, er enghraifft y groglofft neu'r to a dangos lluniau neu fideos sy'n

honni eu bod yn dangos tystiolaeth bod angen gwaith adnewyddu arnoch ar frys. Byddwch yn wylidrwrus o'r tactegau hyn oherwydd mae'n bosibl na fyddant hyd yn oed yn ddelweddu o'ch eiddo chi.

- ⚠ Taflu dŵr i lawr pan na fyddwch yn edrych i ddangos bod gennych broblem 'lleithder'.

Efallai y byddant yn mynnu eich bod yn talu mewn arian parod ar unwaith neu'n talu blaendal, a hyd yn oed yn cynnig mynd â chi i'r banc i gael yr arian. Os byddwch chi'n gwneud hyn, efallai y byddant yn parhau i ddod o hyd i resymau i chi dalu mwy o arian.

Bydd rhai pobl sy'n galw yn ddilys. Efallai y bydd cwmnïau nwy, trydan a dŵr yn ymweld i ddarllen eich mesuryddion. Efallai y bydd elusennau'n galw i ofyn am roddion ac efallai

y bydd swyddogion y cyngor yn cysylltu â chi i drafod materion lleol. Gofynnwch am brawf adnabod bob amser a gofynnwch iddynt aros y tu allan tra byddwch yn cadarnhau hyn drwy ffonio'r cwmni neu'n siarad â pherthynas neu ffrind. Os byddwch yn ffonio'r cwmni, peidiwch â defnyddio'r rhif ffôn ar gerdyn adnabod y person).

Sut i ddiogelu eich hun

- ⚠ Cadarnhewch pwy ydynt bob amser. Os nad ydych yn hapus ynghylch pwy yw rhywun, peidiwch â'i adael i mewn i'ch tŷ ar unrhyw gyfrif.
- ⚠ Peidiwch byth â gadael eich drws ffrynt ar agor/heb ei gloi ac allan o'ch golwg, fel na all ail unigolyn fynd i mewn heb yn wybod i chi.
- ⚠ Cymerwch amser i ystyried eich opsiynau a chostau ymchwil gan ddarparwyr eraill. Os nad ydych yn siŵr, cysylltwch â'ch adran Safonau Masnach leol.
- ⚠ Os byddwch yn teimlo dan bwysau gan unrhyw alwyr digroeso, byddwch yn hyderus ac yn gadarn a dywedwch na.
- ⚠ Ni fydd adeiladwyr dilys yn curo o ddrws i ddrws.
- ⚠ Ffoniwch linell gymorth i ddefnyddwyr y Ganolfan Cyngor ar Bopeth ar ôl i rywun alw ar **0808 223 1133**.

COFIWCH

Treuliwch amser yn ystyried eich opsiynau. Peidiwch â theimlo dan bwysau i wneud penderfyniad cyflym.

ARHOSWCH

Peidiwch byth â thalu ymlaen llaw am nwyddau neu wasanaethau nad ydych wedi'u cael.

MEDDYLIWCH

A yw'n gwmni dilys? Pam nad ydyn nhw wedi rhoi dyfynbris ysgrifenedig i chi?

TWYLL GWYLIAU

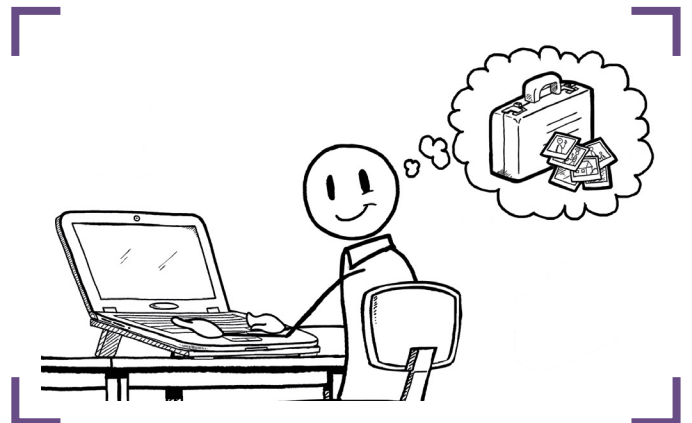
Mae miliynau o bobl yn trefnu eu gwyliau ar-lein. Er y gallwch gael bargeinion gwych, bydd troseddwr yn manteisio ar hyn. Maen nhw'n hysbysebu hediadau, llety a gwasanaethau teithio eraill na chânt eu darparu neu nad ydyn nhw'n bodoli.

Efallai na fyddwch yn sylweddoli eich bod wedi cael eich twyllo nes i chi gyrraedd y maes awyr, neu'n waeth fyth, eich cyrchfan, ac yn gweld nad oes gwyliau wedi'i drefnu.

Gall yr hysbysebu ffug fod ar wefan gwbl ffug neu gall fod yn hysbyseb ffug sy'n ymddangos ar wefan ddilys. Gellir defnyddio delweddau o'r gwyliau i wneud i'r cynnig ymddangos yn ddilys, ond gallai'r rhain fod wedi cael eu copïo o unrhyw le ar y rhyngwrdd.

Yn aml, bydd troseddwr yn gofyn i chi gwblhau'r archeb oddi ar y safle, gan gynnig gostyngiad pellach i chi am wneud hynny hyd yn oed. Efallai y byddant yn eich annog i dalu drwy drosglwyddiad banc uniongyrchol yn hytrach na thrwy wasanaethau talu trydydd parti (e.e. Paypal) gan fod hyn yn ei gwneud yn llawer anoddach i chi gael eich arian yn ôl.

Gall twyllwyr hyd yn oed anfon negeseuon e-bost 'cadarnhau' i'ch darbwyllo eich bod wedi trefnu gwyliau.



Sut i ddiogelu eich hun

- ⚠ Lle bo'n bosibl, talwch am wyliau a theithiau gan ddefnyddio cerdyn credyd. Gall hyn roi diogelwch ariannol ychwanegol i chi.
- ⚠ Dylech sicrhau bod y gwyliau wedi'u hyswirio gan gynllun diogelu defnyddwyr fel ABTA (Cymdeithas Asiantaethau Teithio Prydain) a/neu ATOL (Trwydded Trefnwyr Teithiau Awyr). Fodd bynnag, gall twyllwyr gopïo eu logos er mwyn ychwanegu hygrededd i'w hysbysebion. Chwiliwch am y rhif aelodaeth a chysylltwch â'r cynllun i gadarnhau a yw'r cwmni rydych yn ei ddefnyddio yn aelod mewn gwirionedd.
- ⚠ Ymchwiliwch i unrhyw eiddo cyn archebu ac edrychwch i weld a yw wedi'i hysbysebu yn rywle arall neu a oes ganddo ei wefan ei hun. Byddwch yn wiliadwrus iawn os bydd y prisiau'n wahanol iawn.
- ⚠ Peidiwch â chael eich darbwylllo gan luniau oherwydd efallai eu bod wedi cael eu cymryd o rywle arall ar y rhyngwrwyd. Gallwch wirio lluniau drwy ddefnyddio chwiliad delweddu ar y rhyngwrwyd drwy wefannau fel <https://www.tineye.com/> neu <https://reverse.photos/>

COFIWCH

Lle y bo'n bosibl, defnyddiwch gerdyn credyd wrth brynu eitemau gwerth mwy na £100 a hyd at £30,000 gan y byddwch yn cael eich diogelu o dan Adran 75.

ARHOSWCH

Byddwch yn wiliadwrus o unrhyw ostyngiad a gynigir am dalu drwy drosglwyddiad banc, neu geisiadau i gwblhau'r broses oddi ar y safle.

MEDDYLIWCH

A allaf ymddiried yn yr hysbyseb? Sut ydw i'n gwybod bod y gwyliau'n bodoli?

TWYLL HUNANIAETH

Mae twyll hunaniaeth yn cynnwys camddefnyddio manylion personol unigolyn i gyflawni trosedd. Mae eich manylion yn werthfawr i droseddwyr a gellir eu camddefnyddio ganddynt, neu eu gwerthu i eraill. Os bydd troseddwyr yn cael gafael ar eich data, gellir eu defnyddio i gael cardiau credyd neu gyfrifon banc yn eich enw, ynghyd â nifer o gynhyrchion ariannol eraill.

Gall troseddwyr hefyd ddefnyddio eich gwybodaeth sydd wedi'i dwyn i gael gafael ar yr arian yn eich cyfrifon banc, eich cyfrifon cynilo neu eich pensiwn. Gellir cael gafael ar eich manylion mewn nifer o ffyrdd, o lythyrau neu ddatganiadau banc y byddwch yn eu taflu ymaith, i wybodaeth a gaiff ei dwyn oddi ar eich cyfrifiadur neu ddyfais symudol.

Os byddwch yn dioddef twyll hunaniaeth, gall effeithio'n andwyol ar eich sgôr credyd a gall gymryd llawer o amser i unioni hyn.

Sut i ddiogelu eich hun

⚠ Cofrestrwch gydag asiantaeth sgorio credyd ag enw da. Ar ôl gwneud hyn, byddwch yn cael gwybod pan gaiff gwiriad credyd ei gwblhau gan ddefnyddio eich manylion. Gall hyn nodi os bydd rhywun yn defnyddio eich manylion heb yn wybod i chi.

⚠ Gallwch wneud cais i fod ar Wasanaeth Cofrestrriad Amddiffynnol Cifas am ffi sy'n rhoi baner wrth eich enw a'ch manylion personol yn ei Gronfa Ddata Twyll Genedlaethol ddiogel. Gall cwmnïau a sefydliadau sydd wedi cofrestru fel aelodau o'r gronfa ddata weld eich bod yn wynebu risg a chymryd camau ychwanegol i'ch amddiffyn, gan atal troseddwyr rhag defnyddio eich manylion i wneud cais am gynhyrchion neu wasanaethau.

⚠ Defnyddiwch wasanaeth ailgyfeirio wrth symud i gartref newydd fel yr un a ddarperir gan y Post Brenhinol a hysbyswch eich banc, eich cwmni cerdyn a sefydliadau pwysig eraill o'ch cyfeiriad newydd.

⚠ Os byddwch yn dechrau cael post gan sefydliad nad ydych yn ei adnabod, unwaith y byddwch wedi cadarnhau ei fod yn ddilys, cysylltwch ag ef i gael gwybod pam ei fod yn anfon post atoch.

- ⚠ Byddwch yn ofalus os bydd gan bobl eraill fynediad i'ch post. Cysylltwch â'r Post Brenhinol os byddwch yn credu bod eich post yn cael ei ddwyn.
- ⚠ Byddwch yn wylidwrus o alwadau ffôn, negeseuon e-bost neu negeseuon testun digymell sy'n honni eu bod o'ch banc neu eich darparwr ffôn. Yn arbennig os byddant yn gofyn am wybodaeth bersonol fel dyddiadau geni neu gyfrineiriau.
- ⚠ Adolygwch eich datganiadau banc a chardiau am unrhyw weithgarwch amheus.
- ⚠ Gosodwch feddalwedd ar eich cyfrifiadur a'ch dyfeisiau symudol i atal meddalwedd faleisus rhag cael ei lawrlwytho. Gwnewch yn siŵr eich bod yn diweddarau pan gewch eich atgoffa.
- ⚠ Peidiwch ag agor atodiadau na chlicio ar ddolenni mewn negeseuon e-bost annisgwyl. Gall hyn olygu bod meddalwedd faleisus yn cael ei lawrlwytho ar eich dyfais neu fod eich gwybodaeth yn cael ei chynaeafu o wefannau twyllodrus y cewch eich cyfeirio atynt.
- ⚠ Gwnewch yn siŵr eich bod yn cael gwared ar unrhyw ddogfennau sy'n cynnwys gwybodaeth bersonol mewn modd diogel (gan ddefnyddio peiriant rhwygo, neu drwy eu llosgi ac ati).

- ⚠ Ceisiwch sicrhau eich bod yn rhoi cyn lleied â phosibl o wybodaeth bersonol amdanoch eich hun ar y cyfryngau cymdeithasol a dim ond gan bobl rydych yn eu hadnabod y dylech dderbyn gwahoddiadau.
- ⚠ Dylech ganslo unrhyw gardiau credyd neu ddebyd sydd wedi cael eu colli neu eu dwyn ar unwaith. Os byddwch yn colli eich pasbort, eich trwydded yrru, eich cardiau neu wybodaeth bersonol arall, neu os byddant yn cael eu dwyn, cysylltwch â'r sefydliad a wnaeth eu rhyddhau yn syth.

COFIWCH

Mae eich gwybodaeth bersonol yn werthfawr ac mae angen ei hamddiffyn.

ARHOSWCH

Byddwch yn wylidwrus o unrhyw un sy'n gofyn i chi am eich gwybodaeth breifat.

MEDDYLIWCH

Pam y gofynnir i mi roi'r wybodaeth hon? A yw'n angenrheidiol?

TWYLL BUDDSODDI

Gall buddsoddi mewn stociau a chyfranddaliadau neu unrhyw nwyddau eraill fod yn ffordd lwyddiannus o wneud arian. Fodd bynnag, gall hefyd arwain at bobl yn colli eu holl gynilion oes. Bydd troseddwy'r yn eich darbwylllo i fuddsoddi mewn pob math o gynhyrchion. Byddant yn cynnig cyfraddau elw uchel i chi, yn enwedig dros gyfnodau hwy o amser, nad ydynt yn bodoli yn aml.

Yn aml, bydd buddsoddiadau cychwynnol yn cynnig elw bach fel cymhelliant i fuddsoddi rhagor o arian. Fodd bynnag, bydd esgusodion neu daliadau cosb ar gyfer buddsoddiadau mwy neu geisiadau i godi arian. Yn y pen draw, bydd yn amhosibl i chi gysylltu â'r twyllwr a chaiff yr holl arian ac elw ffug eu colli.

Mae twyllwyr yn drefnus ac efallai y bydd ganddynt fanylion buddsoddiadau blaenorol a wnaed gennych, neu gyfranddaliadau a brynwyd gennych. Nid yw gwybod y wybodaeth hon yn golygu eu bod yn ddilys.

Efallai y bydd troseddwy'r yn eich cyfeirio at wefannau sydd wedi'u cyflwyno'n dda neu'n anfon deunydd marchnata sgleiniog atoch. Nid yw'r adnoddau hyn yn profi ei fod yn gwmni dilys. Bydd gan lawer o gwmnïau ffug ddelwedd broffesiynol i dynnu sylw oddi ar eu gweithgareddau anghyfreithlon.

Mae'n gymharol hawdd cofrestru cwmni â Thŷ'r Cwmnïau. Ni fydd hyn yn cadarnhau nac yn cymeradwyo y gall gynnig buddsoddiadau dilys. Yn wir, efallai y bydd marchnadoedd buddsoddi sy'n dod i'r amlwg heb eu rheoleiddio, sy'n golygu eu bod yn agored i gael eu camddefnyddio.

Efallai y bydd cwmnïau wedi'u cofrestru mewn cyfeiriadau mawreddog, er enghraifft Canary Wharf neu Mayfair. Nid yw hyn yn golygu eu bod yn gweithredu oddi yno. Mae'n arfer busnes derbyniol i rentu swyddfa rithwir o'r fath er mwyn gwella statws busnes. Fodd bynnag, mae twyllwyr hefyd yn ymwybodol o hyn ac yn manteisio arno.

Efallai y bydd y twyllwr yn rhoi pwysau arnoch drwy gynnig 'cyfle unwaith mewn bywyd' neu'n honni bod yn rhaid gwneud y cytundeb yn gyflym er mwyn sicrhau'r elw mwyaf. Gallai fod yn sgiâm os bydd rhywun yn rhoi pwysau arnoch i weithredu'n gyflym.

Hefyd – byddwch y wiliadwrus o gwmnïau sy'n cynnig 'adennill' unrhyw arian rydych wedi'i gollu i unrhyw fath o sgiâm buddsoddi. Efallai y byddant yn gysylltiedig â'r cwmni a wnaeth eich twyllo yn y lle cyntaf ac yn ceisio eich targedu eto. Gelwir hyn yn 'Dwyll Adennill'.

Sut i ddiogelu eich hun

- ⚠ Nid oes unrhyw gynlluniau cyfoethogi'n gyflym. Os yw'n swnio'n rhy dda i fod yn wir, fwy na thebyg ei fod.
- ⚠ Ni fydd cwmnïau buddsoddi dilys yn eich ffonio'n ddiwahoddiad. Byddwch yn hynod wiliadwrus o unrhyw un sy'n gwneud hynny.
- ⚠ Ymchwiliwch i'r hyn a gynigiwyd i chi, a'r cwmni buddsoddi. Siaradwch â'r adran Safonau Masnach os bydd gennych bryderon.
- ⚠ Cyn buddsoddi, edrychwch ar gofrestr yr Awdurdod Ymddygiad Ariannol (<https://register.fca.org.uk/>) i weld a yw'r cwmni neu'r unigolyn rydych yn delio ag ef wedi'i awdurdodi.
- ⚠ Edrychwch ar Restr Rhybudd yr Awdurdod Ymddygiad Ariannol o gwmnïau i'w hosgoi.

⚠ Gallwch weld os gallai buddsoddiad neu gyfle pensiwn a gynigiwyd i chi fod yn sgiâm drwy gymryd prawf ScamSmart yr Awdurdod Ymddygiad Ariannol.

⚠ Gallwch hefyd ddarllen Little Booklet of Investment Scams yr Heddlu Metropolitan ar www.met.police.uk/littlemedia

COFIWCH

Peidiwch â themlo dan bwysau i wneud penderfyniad cyflym.

ARHOSWCH

Ceisiwch gyngor ariannol annibynnol cyn ymrwymo i unrhyw fuddsoddiad.

MEDDYLIWCH

Pam y byddai cwmni buddsoddi dilys yn fy ffonio'n ddirybudd?

GWEFANNAU SIOPA AC ARWERTHIANNAU AR-LEIN

Gall siopa ar-lein arbed amser, ymdrech ac arian i chi. Mae miliynau o bobl yn defnyddio gwefannau fel eBay ac AutoTrader i brynu nwyddau newydd neu ail law am brisiau cystadleuol. Mae'r gwefannau hyn yn rhoi'r cyfle i chi brynu o blith dewis gwych o nwyddau ledled y byd. Fodd bynnag, ymysg y prynwyr a'r gwerthwyr dilys ar y safleoedd hyn, mae troseddwr sy'n defnyddio natur ddienw'r rhynggrwyd i gynnig nwyddau nad ydynt yn bodoli, neu sy'n ffug.

Yn y mwyafrif o drafodion, ni fydd y prynwr a'r gwerthwr byth yn cwrdd. Mae hyn yn golygu, wrth brynu neu werthu ar wefan, rydych yn dibynnu ar fesurau diogelwch y safle.

Bydd twyllwyr yn hysbysebu eitem i'w gwerthu, yn aml am bris gostyngol o gymharu â rhestriadau eraill o fath tebyg.



Efallai y bydd ganddynt luniau o'r eitem felly mae'n ymddangos fel gwerthiant dilys.

Un dacteg a ffefrir yw annog prynwyr i symud oddi ar y wefan i gwblhau'r trafodyn, ac efallai y bydd y troseddwr yn cynnig gostyngiad pellach os byddwch yn gwneud hynny. Mae llawer o wefannau'n cynnig y cyfle i ddefnyddwyr dalu drwy wasanaeth talu trydydd parti diogel a gydnabyddir, fel PayPal, Android Pay neu Apple Pay. Darllenwch gyngor y wefan a'i dilyn. Efallai y bydd twyllwyr yn mynnu eich bod yn talu drwy drosglwyddiad banc yn lle hynny. Drwy gyfathrebu a thalu oddi ar y wefan, yn groes i'w polisiau, byddwch mewn perygl o golli unrhyw ddiogelwch a oedd gennych.

Efallai y bydd troseddwy'r hefyd yn anfon e-bost atoch neu'n cysylltu â chi os ydych wedi rhoi cynnig ar brynu eitem ond na wnaethoch lwyddo i ennill yn yr arwerthiant. Byddant yn honni bod y cynigydd buddugol wedi tynnu allan neu nad oedd ganddo'r arian ac yn cynnig y cyfle i chi brynu'r eitem. Pan fyddwch yn cytuno, byddant naill ai'n rhoi manylion banc neu hyd yn oed yn mynnu bod y taliad yn cael ei wneud drwy wasanaeth talu trydydd parti er mwyn sicrhau diogelwch i'r ddwy ochr. Pan fyddwch yn cytuno, byddant yn 'trefnu' hyn. Yna, byddwch yn cael e-bost sy'n edrych yn ddilys iawn y mae'n ymddangos ei bod o'r wefan neu o wasanaeth talu trydydd parti sy'n dangos i chi sut i wneud y taliad. Mae rhai yn soffistigedig iawn, ac yn cynnig adnodd 'Sgwrsio Byw' hyd yn oed lle gallwch siarad â chynghorydd gwerthiannau! Yn anffodus, byddwch unwaith eto yn cyfathrebu â'r twyllwr, felly byddwch yn wylriadwrus!

Yn y ddwy senario hyn, unwaith y bydd y taliad wedi'i wneud, ni fydd y 'gwerthwr' yn anfon yr eitem. Efallai na fydd yn ymateb neu efallai y bydd yn gwneud esgusodion ynghylch pam nad yw wedi anfon y nwyddau.

Os bydd yn anfon yr eitem, bydd yn anfon nwyddau ffug yn lle'r eitemau dilys a restrwyd. Eto, efallai y byddwch yn cael trafferth cael unrhyw iawndal na datrysiad i'r broblem drwy'r wefan ddilys, oherwydd gallai fod yn groes i'w polisïau.

Mae twyllwyr hefyd yn defnyddio gwefannau e-fasnach i esgus bod yn 'brynwyr'. Os oes gennych eitem i'w gwerthu, efallai y byddant yn cysylltu â chi ac yn trefnu i'w phrynu. Mae'n gyffredin i droseddwy'r ffugio cadarnhad bod taliad wedi'i wneud. Cyn postio unrhyw eitem, mewngofnodwch i'ch cyfrif drwy eich dull arferol (nid drwy ddolen ar yr e-bost a gawsoch) a chadarnhewch eich bod wedi derbyn yr arian.

Rhaid i chi hefyd fod yn ofalus i ba gyfeiriad y byddwch yn anfon eitemau. Efallai y bydd twyllwyr yn gofyn i chi anfon eitemau i gyfeiriad gwahanol. Efallai y byddant yn honni bod angen iddynt gael eu hanfon i'w cyfeiriad gwaith neu at ffrind neu aelod o'r teulu. Os byddwch yn anfon yr eitem i gyfeiriad heblaw'r un sydd wedi'i gofrestru ar gyfrif y defnyddiwr, efallai na fyddwch yn cael unrhyw ddiogelwch o'r wefan neu'r gwasanaeth talu.

Sut i ddiogelu eich hun

- ⚠ Arhoswch ar y wefan!
- ⚠ Byddwch yn wylidwrus o gynigion sy'n edrych yn rhy dda i fod yn wir.
- ⚠ Darllenwch y cyngor i ddefnyddwyr ar unrhyw wefan rydych yn ei defnyddio i brynu eitem. Defnyddiwch y dull talu a argymhellir, neu efallai na chewch eich ad-dalu am unrhyw golledion drwy dwyll.
- ⚠ Ymchwiliwch i'r prynwr/gwerthwr a'i hanes.
- ⚠ Peidiwch â chael eich darbwyllo gan luniau oherwydd gallent fod wedi'u cymryd o rywle arall ar y rhynggrwyd. Gallwch wirio lluniau drwy ddefnyddio chwiliad delweddu ar y rhynggrwyd drwy wefannau fel www.tineye.com neu <https://reverse.photos/>
- ⚠ Byddwch yn wylidwrus o unrhyw geisiadau i dalu drwy drosglwyddiad banc neu arian cyfred rhithwir yn lle'r dulliau talu a argymhellir ar y gwefannau.
- ⚠ Peidiwch byth â phrynu cerbyd heb fynd i'w weld. Gofynnwch am gael gweld y ddogfennaeth berthnasol ar gyfer y cerbyd er mwyn sicrhau mai'r gwerthwr yw ei berchennog.

⚠ Os byddwch yn prynu ar-lein, byddwch yn wylidwrus o unrhyw negeseuon e-bost sy'n nodi bod arian wedi'i anfon. Mewngofnodwch i'ch cyfrif drwy eich dull arferol bob amser (nid drwy ddolen mewn e-bost) i wirio hyn.

⚠ Gwyliwch fideo'r Heddlu Metropolitan ar Dwyll Siopa Ar-lein ar www.met.police.uk/littlemedia.

COFIWCH

Arhoswch ar y wefan.

ARHOSWCH

Byddwch yn wylidwrus wrth dalu drwy drosglwyddiad banc neu arian cyfred rhithwir.

MEDDYLIWCH

Pam y mae'r eitem hon mor rhad? Ai sgiâm yw hyn?

TWYLL TALIADAU

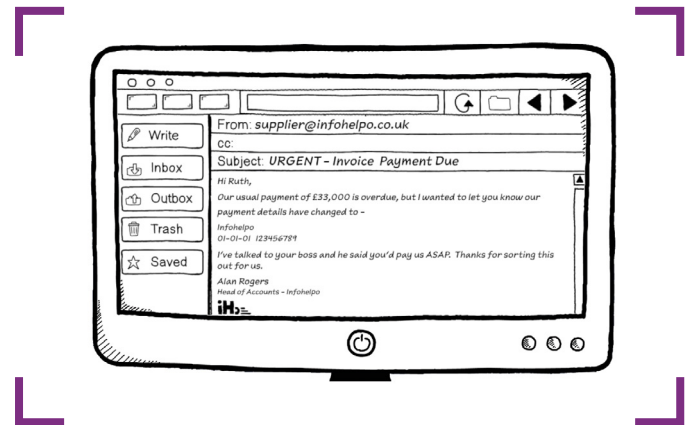
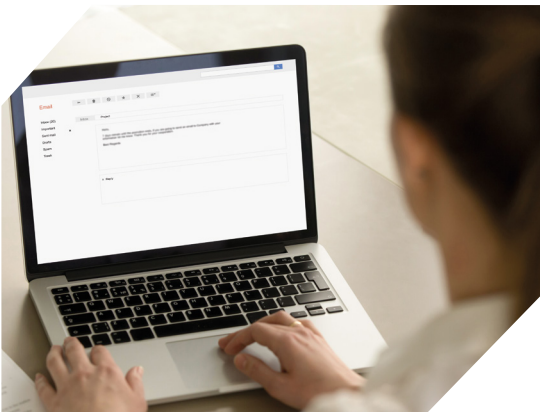
Mae twyll taliadau yn fath penodol o dwyll sy'n targedu busnesau gyda'r bwriad o'u cael i drosglwyddo arian i gyfrif banc a weithredir gan y troseddwr.

Mae dau brif fath o dwyll taliadau, **twyll Prif Swyddog Gweithredol** a **thwyll gorchymyn**. Mae'r ddau fel arfer yn targedu staff o fewn adrannau cyfrifyddu cwmni ac yn defnyddio cyfeiriadau e-bost wedi'u ffugio (a elwir weithiau'n **Peryglu E-bost y Busnes**).

Mae twyll Prif Swyddog Gweithredol yn cynnwys e-bost sy'n honni ei fod oddi wrth uwch aelod o staff o fewn cwmni, fel y Prif Swyddog Gweithredol. Bydd yr e-bost yn gofyn i'r derbynnydd wneud taliad neu drosglwyddo arian am gyfle busnes parhaus neu newydd. Yn aml, mae'r cais am arian wedi'i nodi fel un brys a rhoddir pwysau ar y derbynnydd i wneud y taliad cyn gynted â phosibl.

Mae twyll gorchymyn yn cynnwys e-bost sy'n ymddangos fel petai'n dod oddi wrth gyflenwr hysbys. Bydd yr e-bost yn gwneud cais i daliadau a wneir yn y dyfodol am gynnyrch neu wasanaethau gael eu gwneud i gyfrif banc newydd, a rhoddir rheswm dros y newid.

Ym mhob achos, bydd y cyfrif newydd yn cael ei weithredu gan y troseddwr a chaiff unrhyw arian a delir iddo ei gollu.



Sut i ddiogelu eich hun

Os ceir e-bost yn gwneud cais am newid manylion banc ar gyfrif neu ar gyfer taliad unigol, dilyswch hyn drwy gysylltu'n uniongyrchol â'r sefydliad neu'r unigolyn sy'n gwneud y cais i newid. Yn ddelfrydol, ffoniwch nhw ar rif sydd gennych eisoes, neu os na allwch wneud hynny, cadarnhewch yr e-bost a ddefnyddiwyd.

Peidiwch â defnyddio unrhyw fanylion cyswllt o'r e-bost amheus. Peidiwch â gadael i unrhyw e-bost, na galwad ffôn ddilynol roi pwysau arnoch chi, oherwydd mae'n bosibl mai gan y troseddwr y mae. Dylech gadarnhau bob amser.

Fodd bynnag, mae rhai troseddwr yn ymwybodol o hyn, ac felly byddant yn paratoi dioddefwr ymlaen llaw drwy gysylltu ag ef ychydig ddiwrnodau neu wythnosau yn gynharach i newid unrhyw rifau ffôn neu gyfeiriadau e-bost a storiwyd i'w rhai eu hunain. Felly, mae'n syniad da cadarnhau unrhyw gyswllt pan fydd manylion yn cael eu newid. Sicrhewch eich bod yn cadarnhau drwy'r manylion cyswllt gwreiddiol.

Gwylwch fideo'r Heddlu Metropolitan ar Dwyll Taliadau yn www.met.police.uk/littlemedia.

COFIWCH

Peidiwch â newid manylion banc heb gadarnhau.

ARHOSWCH

Weithiau, bydd troseddwr yn ffonio ymlaen llaw i newid rhifau cyswllt mewn ffordd dwyllodrus. Cadarnhewch pan fydd y rhain yn newid hefyd.

MEDDYLIWCH

Pam mae'n rhaid i'r taliad hwn gael ei wneud?



TWYLL RECRIWTIO

YSGRIFENNWYD GYDA SAFER-JOBS A'R GWASANAETH DATGELU A GWAHARDD

Bydd y rhan fwyaf o bobl yn gwneud cais am nifer o swyddi gwahanol drwy gydol eu bywydau gwaith. Wrth i dechnoleg ddatblygu, mae'r technegau a ddefnyddir gan dwyllwyr i gamfanteisio ar geiswyr swyddi hefyd yn datblygu yn ystod y broses hon.

Bydd y rhan fwyaf o'r twyllwyr hyn yn cynnwys bod y recriwtiwr yn mynnu cael rhyw fath o daliad neu ffi ar gyfer gwiriadau'r Gwasanaeth Datgelu a Gwahardd, hyfforddiant, ardstiad, trwyddedau teithio neu weithio. Yn aml, bydd yr hysbyseb swydd sydd wedi denu ymgeiswyr yn ffug a gall y recriwtiwr roi'r gorau i gyfathrebu ar ôl derbyn yr arian neu gall ofyn am fwy! Gall troseddwr hefyd ddefnyddio gwybodaeth a roddir i dwyllwyr gan 'ymgeiswyr' i agor cyfrifon banc a benthyciadau, a elwir yn dwyn hunaniaeth.



Sut i ddiogelu eich hun

- ⚠ Dylai ymgeiswyr ymchwilio i'r cwmni sy'n hysbysebu'r rôl er mwyn sicrhau bod y swydd y gwneir cais amdani yn bodoli. Dylech fod yn wylidwrus os gofynnir i chi dalu am unrhyw ffioedd ymlaen llaw ar gyfer gwiriadau diogelwch, fisâu neu hyfforddiant.
- ⚠ Peidiwch byth â ffonio'r cwmni ar rif cyfradd breimiwm ar gyfer cyfweliad. Mae sgamiau ffôn cyfraddau premiwm yn gyffredin. Gallech orfod talu swm mawr am bob munud y byddwch yn aros. Os oes gennych unrhyw amheuaeth, ewch ar www.ofcom.org.uk/phones-telecoms-and-internet/advice-for-consumers neu ymchwiliwch i'r rhif ar-lein.

MATHAU O DWYLL

- ⚠ Peidiwch byth â rhoi manylion personol fel eich cyfrif banc, eich rhif Yswiriant Gwladol, eich dyddiad geni, eich trwydded yrru na gwybodaeth am filiau cyfleustod yn ystod proses gwneud cais nac ar eich CV.
- ⚠ Peidiwch â chynnal y broses gyfan ar-lein. Ar ryw adeg, dylai cais am swydd arwain at alwad ffôn neu gyfweiliad wyneb yn wyneb. Byddwch yn wylidwrus o asiantiaid cyflogi sy'n defnyddio e-bost yn unig.
- ⚠ Gnewch waith ymchwil i ddysgu mwy am y cwmni sy'n hysbysebu'r swydd. Gwiriwch rifau ffôn daear i gadarnhau bod y swydd yn bodoli mewn gwirionedd. Defnyddiwch y cyfryngau cymdeithasol a ffynonellau tebyg i ymchwilio'n fanylach i'r sefydliad a chadarnhau ei enw da.
- ⚠ Os ydych yn amheus o hysbyseb swydd, ewch ar www.safer-jobs.com i gael cyngor am ddim.



COFIWCH

Mae eich gwybodaeth bersonol yn werthfawr, felly diogelwch hi.

ARHOSWCH

Gnewch waith ymchwil i weld a yw'r cwmni'n bodoli ac a yw wir yn hysbysebu ar gyfer y rôl.

MEDDYLIWCH

Pam y gofynnir i mi wneud taliaidau ymlaen llaw?



TWYLL RHAMANT A CHARU

Caru ar-lein yw un o'r ffyrdd mwyaf poblogaidd i gyplau newydd gwrdd, ac mae miliynau o bobl yn dod o hyd i berthynas newydd, rhamant a chariad fel hyn. Yn anffodus, ymysg y proffiliau dilys, mae proffiliau ffug a gaiff eu creu gan dwyllwyr. Eich arian fyddant ei eisiau, nid chi. Maent yn feistri camfanteisio, gan fanteisio arnoch chi a'ch emosiynau er mwyn dwyn eich arian yn y pen draw.

Bydd troseddwyr yn meithrin perthynas ag aelodau ar-lein, gan ofyn yn gyflym am gael symud y dull cyfathrebu oddi ar y safle caru. Mae hyn er mwyn iddynt allu parhau i gysylltu â chi, hyd yn oed os bydd y wefan yn adnabod eu proffil fel un twyllodrus yn ddiweddarach, ac yn ei ddileu ar ôl hynny.

Yn aml, bydd twyllwyr yn sebonllyd iawn, a bydd yn ymddangos fel petai ganddynt ddiddordeb gwirioneddol ynoch o fewn cyfnod byr o amser. Fodd bynnag, byddant yn defnyddio amrywiaeth o esgusodion er mwyn peidio â chwrdd yn bersonol, fel eu bod dramor, bod ganddynt argyfwng teuluol neu broblem â'u busnes. Yna, byddant yn dechrau gofyn am arian i'w helpu â'u problemau, gan roi sicrwydd i chi y byddant yn ei dalu'n ôl i chi cyn gynted â phosibl. Efallai y bydd y twyllwr yn honni ei fod yn methu aros i gwrdd â chi cyn gynted ag y bydd yn goresgyn y rhwystr hwn. Sgiâm yw hyn oll a'r gwir fwriad yw cymryd cymaint o arian â phosibl gennyh.

Sut i ddiogelu eich hun

- ⚠ Cadwch yr holl gyfathrebu ar y wefan garu, y gêm neu'r ap rydych yn eu defnyddio.
- ⚠ Peidiwch â chael eich darbwylllo gan luniau oherwydd efallai eu bod wedi'u cymryd o rywle arall ar y rhyngwrdd. Gallwch wirio lluniau drwy ddefnyddio chwiliad delweddu ar y rhyngwrdd drwy wefannau fel <https://www.tineye.com> neu <https://reverse.photos>.
- ⚠ Gwnewch eich ymchwil eich hun ar y person - a yw'n aelod o unrhyw safleoedd rhwydweithio cymdeithasol eraill? A allwch gadarnhau beth mae'n ei ddweud wrthyh amdano/amdani ei hun, fel ble mae'n gweithio neu'n byw?
- ⚠ Peidiwch byth ag anfon arian at neb nad ydych wedi cwrdd ag ef neu hi yn bersonol a byddwch yn hynod wylidwros o roi arian i rywun rydych newydd ddechrau perthynas ag ef.

- ⚠ Byddwch yn wylidwrus o unrhyw un sy'n gofyn i chi dderbyn arian ar ei ran a'i drosglwyddo ymlaen. Efallai y bydd yn eich defnyddio i wyngalchu arian.
- ⚠ Siaradwch â theulu a ffrindiau i gael cyngor, hyd yn oed os bydd y parti arall yn gofyn i chi gadw'r berthynas yn gyfrinach.
- ⚠ Gwyliwch fideo'r Heddlu Metropolitan ar Dwyll Rhamant yn www.met.police.uk/littlemedia.

COFIWCH

Arhoswch ar y wefan! Peidiwch byth ag anfon arian at rywun nad ydych wedi cwrdd ag ef neu hi yn bersonol, na derbyn/trosglwyddo arian ar ran yr unigolyn.

ARHOSWCH

Byddwch yn wylidwrus o barhau â'r berthynas oddi ar y wefan garu, yr ap neu'r gêm lle gwnaethoch gysylltu i ddechrau.

MEDDYLIWCH

Pam mae'n datgan ei gariad tuag ataf mor gynnar? Sut ydw i'n gwybod ei fod/bod yn dweud y gwir?



TWYLL POST

Caiff llawer o ddiodefwrwr twyll post, a elwir hefyd yn dwyll marchnad dorfol, eu denu gan gyffro buddugoliaeth a gaiff ei sicrhau. Byddwch yn rhoi arian er mwyn hawlio gwobr nad yw'n bodoli. Yn aml, bydd diodefwrwr y math hwn o drosedd yn oedrannus neu'n agored i niwed. Cânt eu targedu am eu bod yn byw ar eu pen eu hunain neu am fod ganddynt gynilion neu gronfeydd pensiwn sylweddol.

Mae sawl math o dwyll post, gyda rhai yn fwy amlwg na'i gilydd. Byddwch yn wylidwrus o beth rydych yn ymateb iddo, yn enwedig os gofynnir i chi anfon arian neu ddarparu gwybodaeth bersonol.

Gall y llythyrau honni eich bod wedi ennill cystadleuaeth neu loteri nad ydych wedi cymryd rhan ynddi hyd yn oed. Bydd y llythyrau wedi'u cyfeirio'n bersonol atoch, gan roi'r argraff eich bod wedi cael eich dewis yn arbennig. Efallai y bydd eich enw'n ymddangos sawl gwaith yn y llythyr, gan ddefnyddio geiriau fel 'enillydd wedi'i warantu'.

Byddant hefyd yn gofyn am ffi er mwyn hawlio eich gwobr. Efallai y caiff y ffi hon ei hysbysebu fel cost ddsbarthu neu weinyddu. Gall twyllwyr hefyd geisio cael eich manylion personol fel eich cyfrif banc neu ddyddiad geni.

Byddwch yn wylidwrus o lythyrau sy'n cynnig nwyddau am bris gostyngol neu samplau. Cadarnhewch y print mân bob amser a sicrhewch nad ydych yn cytuno i ddebyd uniongyrchol heb sylweddoli hynny.

Dim ond un ymateb i dwyll post sydd ei angen a byddwch yn cael eich llethu â llawer mwy. Ar ôl yr ymateb hwn, caiff eich manylion eu hychwanegu at 'restr diodefwrwr' y bydd gan dwyllwyr eraill fynediad iddi.



Sut i ddiogelu eich hun

- ⚠ Ni allwch ennill cystadleuaeth neu loteri nad ydych wedi cymryd rhan ynddi! Os gofynnir i chi dalu ffi ymlaen llaw am 'fuddugoliaeth' o'r fath, peidiwch â thalu!
- ⚠ Os byddwch yn prynu nwyddau mewn ymateb i gynnig drwy'r post, gwnewch yn siŵr eich bod yn edrych ar eich cyfriflenni banc neu gerdyn credyd.
- ⚠ Os bydd gennych unrhyw amheuon, siaradwch â ffrind neu berthynas.



COFIWCH

Ni allwch ennill cystadleuaeth nad ydych wedi cymryd rhan ynddi.

ARHOSWCH

Byddwch yn wylriadwrus o unrhyw un sy'n gofyn i chi am eich gwybodaeth breifat.

MEDDYLIWCH

Pam y gofynnir i mi wneud taliaidau ymlaen llaw?



TWYLL TOCYNNAU

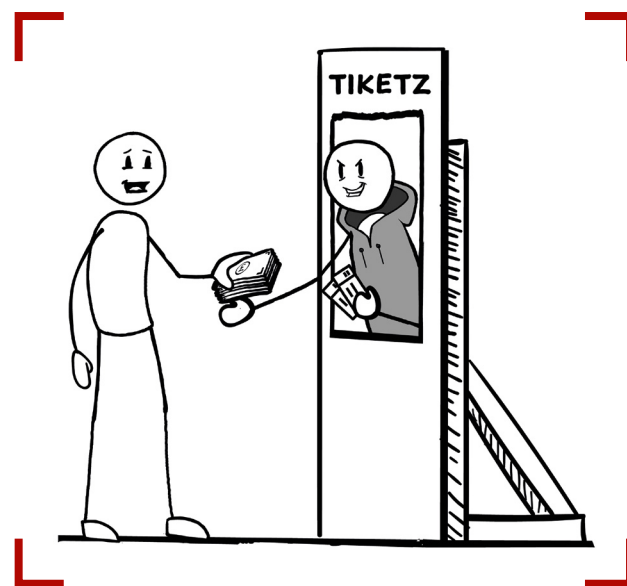
Gall fod yn anodd iawn cael tocynnau i weld eich hoff fand, eich tîm pêl-droed neu gynhyrchiad theatr gan fod tocynnau'n gwerthu allan yn gyflym. Bydd troseddwr yn manteisio ar hyn drwy gynnig tocynnau nad ydynt yn bodoli neu rai sy'n ffug.

Caiff y rhan fwyaf o docynnau ar gyfer digwyddiadau eu gwerthu drwy wefannau ag enw da wedi'u gweithredu gan hyrwyddwyr, lleoliad y digwyddiad neu asiantiaid swyddogol eraill. Hefyd, caiff llawer o docynnau eu cynnig i'w gwerthu ar safleoedd ailwerthu eilaidd. Bydd twyllwyr yn creu gwefannau gwerthu tocynnau ffug, yn rhoi hysbysebion ar safleoedd ailwerthu eilaidd neu'n defnyddio'r cyfryngau cymdeithasol i werthu tocynnau nad oes ganddynt.

Pan fydd taliad wedi'i wneud, ni fyddwch yn derbyn y tocynnau, neu bydd y tocynnau a gewch yn rhai ffug neu'n rhai

na ellir eu trosglwyddo. Pan fyddwch yn cyrraedd y lleoliad, ni chewch fynediad.

Ni ellir trosglwyddo rhai tocynnau a dim ond y person a'u prynodd yn wreiddiol fydd yn gallu eu defnyddio. Mewn llawer o achosion, bydd yn anghyfreithlon ailwerthu'r tocynnau hyn heb awdurdod.



Sut i ddiogelu eich hun

- ⚠ Prynwch docynnau gan hyrwyddwr y digwyddiad, o swyddfa docynnau'r lleoliad, gan asiant swyddogol neu safle cyfnewid tocynnau neu ap dilys.
- ⚠ Byddwch yn wiliadwrus o geisiadau i dalu drwy drosglwyddiad banc. Lle y bo'n bosibl, defnyddiwch gerdyn credyd wrth brynu eitemau gwerth mwy na £100 a hyd at £30,000 gan y byddwch yn cael eich diogelu o dan Adran 75.
- ⚠ Byddwch yn wiliadwrus o dalu am docynnau lle byddwch yn cael gwybod y bydd rhywun yn cwrdd â chi yn y digwyddiad gyda'ch tocynnau oherwydd efallai na fydd yn dod.
- ⚠ Os yw'r manwerthwr yn aelod o Gymdeithas Asiantiaid a Manwerthwyr Tocynnau (STAR), byddwch yn cael cynnig diogelwch ychwanegol os aiff rhywbeth o'i le. Os bydd gwefan yn dangos ei logo, gallwch gadarnhau ei fod wir yn aelod ar www.star.org.uk.
- ⚠ Ceir rhagor o wybodaeth am brynu tocynnau'n ddiogel ar wefan STAR.

COFIWCH

Gallai'r wefan rydych yn ei defnyddio fod yn un ffug.

ARHOSWCH

Defnyddiwch eich cerdyn credyd i dalu. Gallai hyn gynnig diogelwch ychwanegol i chi.

MEDDYLIWCH

Sut y gallaf gadarnhau bod y tocynnau'n rhai dilys?



BETH I'W WNEUD OS CEWCH EICH SGAMIO

CAEL CYMORTH A RHOI GWYBOD AM SGIÂM

Os byddwch yn meddwl eich bod wedi datgelu sgiâm, wedi cael eich targedu gan sgiâm neu wedi cael eich twyllo gan sgiâm, mae llawer o awdurdodau y gallwch gysylltu â nhw i gael cyngor neu i roi gwybod am y sgiâm. Os ydych yn credu eich bod wedi cael eich twyllo, cysylltwch â'ch banc ar unwaith gan ddefnyddio rhif rydych yn gwybod ei fod yn gywir, fel yr un a nodir ar eich cyfriflen, ei wefan neu ar gefn eich cerdyn debyd neu gredyd.

Mae rhoi gwybod am droseddau, gan gynnwys twyll, yn bwysig. Os na fyddwch yn dweud wrth yr awdurdodau, sut byddant yn gwybod ei fod wedi digwydd, a sut gallant wneud unrhyw beth yn ei gylch? Cofiwch, os ydych yn ddiodefwr sgiâm neu ymgais i sgamio, ni waeth pa mor fach, gall cannoedd neu filoedd o bobl eraill fod mewn sefyllfa debyg. Gall eich gwybodaeth ffurfio un jig-so mawr, a gall fod yn hollbwysig er mwyn creu'r darlun llawn.

Rhoi gwybod am dwyll

Yng Nghymru a Lloegr, o fis Ebrill 2013, dylid rhoi gwybod am bob achos o dwyll yn uniongyrchol i Action Fraud.

Action Fraud

Rhoi gwybod ar-lein: www.actionfraud.police.uk

Rhoi gwybod dros y ffôn: **0300 123 2040**

Oni bai

⚠ Bod trosedd yn cael ei chyflawni ar y pryd neu ar fin cael ei chyflawni.

⚠ Bod y sawl a ddrwgdybir yn hysbys neu y gellir ei adnabod yn hawdd.

⚠ Bod y drosedd yn cynnwys diodefwr sy'n agored i niwed.

Os felly, dylech gysylltu â'r heddlu yn uniongyrchol naill ai drwy ddeialu **999** mewn argyfwng, drwy ddeialu **101** mewn achos nad yw'n argyfwng neu drwy ymweld â'ch gorsaf heddlu leol.

Os oes gennych unrhyw wybodaeth am unrhyw drosedd ac y byddai'n well gennych beidio â siarad â'r heddlu, gallwch ffonio Crimestoppers yn ddi-ew ar **0800 555 111** neu ewch i www.crimestoppers-uk.org. Mae Crimestoppers yn elusen annibynnol.

ActionFraud
National Fraud & Cyber Crime Reporting Centre
0300 123 2040

CYSYLLTIADAU ERAILL

Mae llawer o sefydliadau eraill sy'n ymrwymedig i frwydro yn erbyn twyll a seiberdroseddu, neu i roi help a chyngor i unigolion a busnesau.

Action Fraud

Action Fraud yw canolfan genedlaethol y DU ar gyfer rhoi gwybod am dwyll a seiberdroseddau. Os ydych wedi cael eich sgamio, eich twyllo neu wedi dioddef seiberdrosedd arall, dylech roi gwybod am y digwyddiad yn uniongyrchol i Action Fraud dros y ffôn neu ewch i'w wefan i gael gwybodaeth lawn am roi gwybod am ddigwyddiad. Mae gwefan Action Fraud hefyd yn rhoi cyngor ar atal twyll a seiberdroseddu a manylion y sgamiau diweddaraf.

Ffoniwch **0300 123 2040** neu ewch ar www.actionfraud.police.uk

Age UK

Age UK yw elusen fwyaf y wlad sy'n ymroddedig i helpu pawb i wneud y gorau o ddiwedd eu hoes. Mae'n cynnig cwmnïaeth, cyngor a chymorth i bobl hŷn sydd ei angen fwyaf.

Ffoniwch **0800 169 8787** neu ewch ar www.ageuk.org.uk

Cymdeithas Alzheimer

Elusen genedlaethol sy'n rhoi cyngor a chymorth i bobl y mae dementia'n effeithio arnynt.

Ffoniwch **0333 150 3456** neu ewch i www.alzheimers.org.uk

Cymdeithas Asiantaethu Teithio Prydain (ABTA)

ABTA yw cymdeithas masnach deithio fwyaf y DU gyda mwy na 1200 o aelodau. Rhaid i holl aelodau ABTA ddilyn cod ymddygiad llym ABTA ac os byddant yn torri'r cod gellir eu dirwyo neu dynnu eu haelodaeth yn ôl. Caiff defnyddwyr sy'n archebu gwyliau drwy aelodau ABTA eu diogelu'n ariannol os bydd cwmni'n methu.

Ewch i www.abta.com

Cifas

Mae gwasanaeth atal twyll y DU, Cifas yn cynnig Cofrestriad Amddiffynnol i bobl sydd wedi dioddef twyll hunaniaeth neu sy'n wynebu risg o hynny. Mae'r gwasanaeth hwn yn nodi eich ffeil bersonol, felly, pan fydd cwmnïau sy'n aelod o Cifas yn cael cais yn eich enw, bydd yn cynnal gwiriadau ychwanegol i sicrhau bod y cais yn ddilys.

Ewch ar www.cifas.org.uk

Cyngor ar Bopeth

Mae Cyngor ar Bopeth yn rhoi cyngor cyfrinachol ac annibynnol yn rhad ac am ddim i helpu pobl i oresgyn eu problemau. Gallant helpu â llawer o broblemau, o bryderon ariannol i broblemau yn y gwaith, tai i hawliau defnyddwyr.

Ffoniwch **03444 111444 2040** neu ewch ar www.citizensadvice.org.uk/cymraeg

Tŷ'r Cwmnïau

Gallwch gael manylion cwmni am ddim ar-lein, gan gynnwys:

- Gwybodaeth am gwmni, e.e. cyfeiriad cofrestredig a dyddiad ymgorffori
- Swyddogion presennol a rhai sydd wedi ymddiswyddo

- Lluniau dogfennau
- Data am daliadau morgais
- Enwau blaenorol y cwmni Gwybodaeth am ansolfedd

Ewch ar www.gov.uk/government/organisations/companies-house

Crimestoppers

Mae Crimestoppers yn elusen annibynnol. Os oes gennych unrhyw wybodaeth am unrhyw drosedd ac y byddai'n well gennych beidio â siarad â'r heddlu, gallwch ffonio Crimestoppers ar **0800 555 111** neu ewch ar www.crimestoppers-uk.org

Cyber Aware

Mae Cyber Aware yn rhoi cyngor diogelwch seiber i fusnesau bach ac unigolion, fel defnyddio cyfrineiriau cadarn sy'n cynnwys 'tri gair ar hap' a lawrlwytho'r feddalwedd ddiweddaraf a diweddariadau apiau bob amser. Gall hynny eich helpu i ddiogelu eich dyfeisiau rhag seiberdroseddwyr.

Ewch ar ncsc.gov.uk/cyberaware

Y Gwasanaeth Datgelu a Gwahardd

Mae'r Gwasanaeth Datgelu a Gwahardd yn cynnig mathau gwahanol o wiriadau. Mae angen gwiriadau safonol neu uwch ar gyfer rhai swyddi, sef gwiriad cofnod troseddol, ac mae'n ddyletswydd ar gyflogwr i asesu a yw rôl yn addas ar gyfer y math hwn o wiriad. Ond gallwch wirio a yw'r swydd rydych yn gwneud cais amdani yn gofyn am y math hwn o wiriad drwy ddefnyddio adnodd cymhwysedd y Gwasanaeth Datgelu a Gwahardd.

Ewch ar www.gov.uk/find-out-dbs-check

Don't Be Fooled

Partneriaeth rhwng UK Finance a Cifas yw Don't Be Fooled. Ei nod yw hysbysu myfyrwyr a phobl ifanc am risgiau rhoi eu manylion banc, a'u hatal rhag bod yn fulod arian.

Ewch ar moneymules.co.uk

Twyll a throseddau economaidd eraill

Swydd Gaer:

www.cheshire.police.uk/advice/advice-and-information/fa/fraud

Heddlu Cumbria:

www.cumbria.police.uk/advice/advice-and-information/fa/fraud

Heddlu Manceinion Fwyaf:

www.gmp.police.uk/advice/advice-and-information/fa/fraud

Sir Gaerhirfryn:

www.lancashire.police.uk/help-advice/personal-safety/fraud

Heddlu Glannau Mersi:

www.merseyside.police.uk/advice/advice-and-information/fa/fraud

Gogledd Cymru:

www.northwales.police.uk/advice/advice-and-information/fa/fraud

Fforwm Twyll y Gogledd Orllewin

www.northwestfraudforum.co.uk

Uned Troseddau Trefnedig Rhanbarthol y

Gogledd Orllewin:

www.nwrocu.police.uk/protecting-you/fraud

Yr Awdurdod Ymddygiad Ariannol

Nod yr Awdurdod Ymddygiad Ariannol yw gwneud i farchnadoedd ariannol weithio'n dda fel bod defnyddwyr yn cael bargaen deg. I wneud hyn, maent yn rheoleiddio ymddygiad mwy na 56,000 o fusnesau sy'n gweithredu o fewn y sector ariannol. Mae eu gwaith i ddiogelu defnyddwyr yn cwmpasu amrywiaeth eang o weithgareddau gan gynnwys sicrhau bod cwmni'n rhoi ei gwsmeriaid wrth wraidd y modd y mae'n gwneud ei fusnes, gan roi cynhyrchion a gwasanaethau priodol iddynt, a rhoi diogelwch ariannol y cwsmer uwchlaw elw a chydabyddiaeth y cwmni.

Ffoniwch **0800 111 6768** neu ewch ar www.fca.org.uk

Friends Against Scams

Menter Tîm Sgamiau y Safonau Masnach Cenedlaethol yw Friends Against Scams, sydd â'r nod o ddiogelu ac atal pobl rhag dod yn ddiodefswyr sgamiau drwy rymuso pobl i sefyll yn erbyn sgamiau. Gall unrhyw un ymuno â Friends Against Scams a gwneud gwahaniaeth yn eu ffordd eu hunain.

Ewch ar www.friendsagainstscams.org.uk i ddysgu mwy.

Get Safe Online

Mae Get Safe Online yn ffynhonnell dda o gyngor diogelwch ar-lein i'r cyhoedd ac i fusnesau bach. Gall y cyngor a roddir ganddo helpu i ddiogelu rhag twyll a bygythiadau ar-lein gan helpu pobl i gael profiad cadarnhaol o'r rhyngwrld. Mae Get Safe Online yn gweithio'n agos gyda'r Heddlu Metropolitan, heddluoedd eraill yn y DU ac asiantaethau gorfodi'r gyfraith a rheoleiddwyr y diwydiant i roi'r cyngor a'r rhybuddion diweddaraf ar atal troseddau.

Ewch ar www.getsafeonline.org

Hourglass

Mae Hourglass (Action of Elder Abuse fel y'i gelwir yn flaenorol) yn gweithio i amddiffyn ac atal oedolion hŷn sy'n agored i niwed rhag cael eu cam-drin. Ymysg ei wasanaethau mae llinell gymorth gyfrinachol sy'n rhad ac am ddim, sy'n rhoi gwybodaeth, cyngor a chymorth i ddiodefswyr ac eraill sy'n pryderu am gam-drin, esgeulustod neu gamfanteisio ariannol neu sydd wedi bod yn dyst iddynt a Rhaglen Gwirfoddoli Cefnogi Cymheiriaid i ddod â phobl hŷn ynghyd i gefnogi ei gilydd.

Llinell gyfrinachol: **080 8808 8141** neu ewch ar wearehourglass.org

Gwasanaeth Methdaliad

Mae'r Gwasanaeth Methdaliad yn un o asiantaethau gweithredol yr Adran Busnes, Arloesi a Sgiliau. Mae ganddo'r pŵer i ymchwilio i gwmnïau cyfyngedig pan fydd wedi cael gwybodaeth sy'n awgrymu camdriniaeth gorfforaethol ddifrifol. Gall hyn gynnwys honiadau o gamymddwyn difrifol, twyll, sgamiau neu arferion amheus.

I gwyno am gwmni cyfyngedig sy'n dal i fasnachu, ffoniwch **0300 678 0015** neu ewch ar www.gov.uk/government/organisations/insolvency-service

Gwasanaeth Dewis Post

Mae hwn yn wasanaeth am ddim sy'n galluogi defnyddwyr yn y DU i roi'r gorau i dderbyn post digroeso drwy dynnu cyfeiriad eu cartref oddi ar restrau postio. Caiff ei gefnog gan y Post Brenhinol, cymdeithasau masnach a Swyddog y Comisiynydd Gwybodaeth.

I gofrestru ar gyfer y Gwasanaeth Dewis Post ffoniwch **020 7291 3310** neu ewch ar www.mpsonline.org.uk

Y Ganolfan Seiberddiogelwch Genedlaethol (NCSC)

Mae'r Ganolfan Seiberddiogelwch Genedlaethol yn rhan o GCHQ, mae'n rhoi cyngor a'i nod yw sicrhau mai'r DU yw'r lle mwyaf diogel i fyw ynddo ac i wneud busnes ar-lein.

Ewch ar www.ncsc.gov.uk

Swyddfa'r Gwarcheidwad Cyhoeddus

Mae Swyddfa'r Gwarcheidwad Cyhoeddus yn asiantaeth weithredol a noddir gan y Weinyddiaeth Gyfiawnder. Mae'n diogelu pobl nad oes o bosibl ganddynt y galluedd meddyliol i wneud rhai penderfyniadau penodol drostynt eu hunain, er enghraifft, penderfyniadau am eu hiechyd a'u cyllid. Mae hefyd yn helpu pobl i gynllunio ymlaen llaw ar gyfer rhywun i wneud penderfyniadau pwysig penodol drostynt os byddant yn methu gwneud hynny am nad oes ganddynt y galluedd meddyliol.

Ewch ar www.gov.uk/government/organisations/office-of-the-public-guardian

Y Gymdeithas Caru Ar-lein

Sefydlwyd y Gymdeithas Caru Ar-lein i gynnal safonau ar draws y diwydiant ac i roi tawelwch meddwl i ddefnyddwyr bod pob gwefan sy'n aelod yn gweithio i gyflawni'r safonau diogelwch uchaf i'w defnyddwyr. Mae'n ofynnol i aelodau'r gymdeithas ddilyn y codau ymarfer i aelodau ac mae'n ymrwymedig i roi cyngor, arweiniad a chymorth os dânt ar draws unrhyw broblemau wrth ddefnyddio gwefannau aelodau.

Ewch ar www.datingagencyassociation.org.uk

Gwasanaeth Optio Allan y Post Brenhinol

Mae optio allan o bost o Ddrws i Ddrws y Post Brenhinol yn sicrhau na chaiff eitemau digyfeiriad eu dosbarthu gan y Post Brenhinol i'ch cyfeiriad. Mae optio allan yn golygu na fydd neb yn y cyfeiriad yn cael eitemau post digyfeiriad drwy wasanaeth dosbarthu'r Post Brenhinol. Os byddwch am optio allan o gael eitemau post o Ddrws i Ddrws anfonwch eich enw a'ch cyfeiriad at **Freepost ROYAL MAIL CUSTOMER SERVICES** neu e-bostiwch eich enw a'ch cyfeiriad at: optout@royalmail.com. Yna, anfonir ffurflen optio allan i'ch cyfeiriad, y bydd yn rhaid i chi ei llofnodi a'i dychwelyd.

Ewch ar https://personal.help.royalmail.com/app/answers/detail/a_id/293

Post Sgiâm y Post Brenhinol

Os ydych chi'n meddwl eich bod chi neu aelod o'ch teulu yn cael post sgiâm, gallwch roi gwybod amdano i'r Post Brenhinol. Ysgrifennwch at y **Post Brenhinol yn Freepost Scam Mail** neu ffoniwch ar **0800 011 3466** neu e-bostiwch scam.mail@royalmail.com

SAFERjobs

Elusen yw SAFERjobs a sefydlwyd yn wreiddiol gan yr Heddlu Metropolitan yn 2008 gyda'r bwriad o ddiogelu ceiswyr swyddi. Mae'n cynnig cyngor am ddim i geiswyr swyddi a gweithwyr asiantaeth i sicrhau nad yw pobl yn dioddef twyll nac arferion anghyfreithlon. Caiff ceiswyr swyddi eu cynghori i chwilio am recriwtwyr sy'n bartner â SAFERjobs er mwyn chwilio am swydd yn ddiogel.

Ewch ar www.safer-jobs.com



Cymdeithas Asiantiaid a Manwerthwyr Tocynnau (STAR)

STAR yw'r prif gorff hunanreileiddio ar gyfer y diwydiant tocynnau adloniant ledled y Deyrnas Unedig. Ymysg aelodau STAR mae prif asiantaethau tocynnau'r DU yn ogystal â nifer o leoliadau a swyddfeydd tocynnau yn Llundain a ledled y DU. Mae STAR yn cynnig cyngor a gwybodaeth gyffredinol am brynu tocynnau ac mae'n cynnig gwasanaeth datrys anghydfodau i gwsmeriaid sydd â phroblem heb ei datrys â thocynnau a brynwyd gan aelod o STAR.

Ewch ar www.star.org.uk

Stay Safe Online

Mae Stay Safe Online wedi'i rymuso gan y Gynghrair Seiberddiogelwch Genedlaethol, ac mae'n meithrin partneriaethau cyhoeddus/preifat cadarn i greu ymdrechion addysg ac ymwybyddiaeth pellgyrhaeddol a'u rhoi ar waith. Mae'n rhoi'r wybodaeth sydd ei hangen ar ddefnyddwyr gartref, yn y gwaith ac yn yr ysgol i gadw eu hunain, eu sefydliadau, eu systemau a'u gwybodaeth sensitif yn ddiogel ar-lein ac mae'n annog diwylliant o seiberddiogelwch.

Ewch ar www.staysafeonline.org

Take Five to Stop Fraud

Ymgyrch genedlaethol yw Take Five sy'n cynnig cyngor syml a diduedd i helpu pawb i ddiogelu eu hunain rhag twyll ariannol y gellir ei atal. Mae'r ymgyrch yn cael ei harwain gan UK Finance a'i chynnal gyda a thrwy amrywiaeth o bartneriaid yn niwydiant taliadau'r DU, cwmnïau gwasanaethau ariannol, asiantaethau gorfodi'r gyfraith, darparwyr gwasanaethau telathrebu a sefydliadau yn y sector masnachol, y sector cyhoeddus a'r trydydd sector.

Ewch ar www.takefive-stopfraud.org.uk

Gwasanaeth Dewis Rhifau Ffôn (TPS)

Cofrestr optio allan ganolog yw TPS sy'n galluogi unigolion i gofrestru eu dymuniad i beidio â chael galwadau digroeso a galwadau ffôn marchnata. Mae'n ofyniad cyfreithiol na ddylai cwmnïau wneud galwadau o'r fath i rifau sydd wedi'u cofrestru ar y TPS.

I gofrestru, ffoniwch **0345 070 0707** neu ewch ar www.tpsonline.org.uk

The Silver Line

The Silver Line sy'n gweithredu'r unig linell gymorth gyfrinachol am ddim i bobl hŷn ledled y DU sydd ar agor 24 awr y dydd, saith diwrnod yr wythnos. Mae hefyd yn cynnig cynlluniau cyfeillgarwch dros y ffôn a thrwy lythyr lle caiff gwirfoddolwyr eu paru â phobl hŷn yn seiliedig ar eu diddordebau; galwadau grŵp wedi'u hwyluso; a helpu i gysylltu pobl â gwasanaethau lleol yn eu hardal.

I gysylltu â Silver Line ffoniwch **0800 4 70 80 90** neu ewch ar www.thesilverline.org.uk

Think Jessica

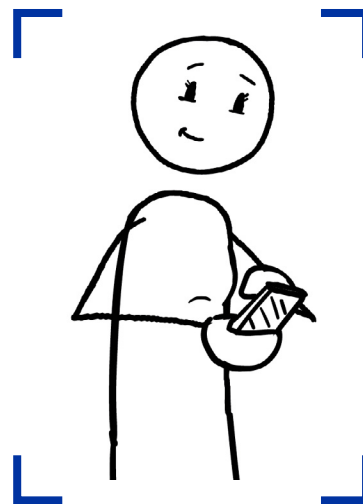
Elusen yw Think Jessica a sefydlwyd i ddiogelu pobl oedrannus ac sy'n agored i niwed rhag sgamiau a ddaw drwy'r post a throeddwy'r sy'n cysylltu â nhw dros y ffôn. Mae'n cynnig cyngor a chymorth i ddioddefwyr twyll marchnata torfol ynghyd â chymorth i ffrindiau a pherthnasau'r rheini sydd wedi cael eu sgamio.

Ewch ar www.thinkjessica.com

Safonau Masnach

Mae'r Safonau Masnach Cenedlaethol yn gyfrifol am gasglu cudd-wybodaeth bwysig o bob cwr o'r DU i atal masnachwyr ffug a mynd i'r afael â nifer o flaenoriaethau. Ar hyn o bryd, mae'r blaenoriaethau hyn yn cynnwys marchnata torfol a sgamiau rhynggrwyd i faterion gorfodi eraill sy'n mynd y tu hwnt i ffiniau awdurdodau lleol.

I roi gwybod am fater i'ch Gwasanaeth Safonau Masnach Lleol, cysylltwch â Llinell Gymorth y Ganolfan Cyngor ar Bopeth ar **0808 223 1133** neu ewch ar www.nationaltradingstandards.uk



LLEIHOU'R DIFROD

Er y gall fod yn anodd adennill unrhyw arian a gollwyd i sgiâm, mae camau y gallwch eu cymryd i leihau'r difrod ac osgoi cael eich targedu eto.

Drwy weithredu'n gyflym, cewch fwy o siawns o leihau eich colledion.

Rhoi gwybod am sgiâm

Drwy roi gwybod am y sgiâm (gweler tudalen 46), byddwn yn gallu rhybuddio pobl eraill am y sgiâm a lleihau'r siawns y bydd y sgiâm yn lledaenu ymhellach. Dylech hefyd rybuddio eich ffrindiau a'ch teulu am unrhyw sgamiau rydych wedi dod ar eu traws.

Gall sgamwyr nodi ffyrdd newydd o dwyllo pobl o'u harian yn gyflym. Byddwch yn ymwybodol y caiff unrhyw gynllun neu fenter newydd ei thargedu'n gyflym.

Yn olaf, cofiwch nad yw'r llyfryn hwn yn cynnwys yr holl atebion. Er mwyn osgoi bod yn ddiodefwr, mae angen i chi fod yn ymwybodol bod rhywun nad yw'n amheus ac sydd â natur y gallwch ymddiried ynddo yn darged perffaith i droseddwr.

Peidiwch â bod ofn, byddwch yn ymwybodol. Peidiwch â chael eich dychryn, byddwch yn amheus. Ac yn bwysicach fyth, cofiwch, os yw'n ymddangos yn rhy dda i fod yn wir, wedyn fwy na thebyg ei fod!

I gael rhagor o wybodaeth

Hefyd, mae Gwasanaeth yr Heddlu Metropolitan wedi creu llyfrau a fideos eraill i helpu i godi ymwybyddiaeth.

Mae'r rhain ar gael ar www.met.police.uk/littlemedia.

Mae Tîm Atal Seiberdroseddu Gwasanaeth yr Heddlu Metropolitan wedi rhoi'r manylion angenrheidiol i heddluoedd eraill allu argraffu rhagor o gopiâu eu hunain. Os ydych yn byw tu allan i ardal y Gogledd Orllewin, cysylltwch hefo'ch heddlu lleol a all fod yn argraffu eu fersiwn eu hunain.

COFIWCH:
OS YW'N SWNIO'N
RHY DDA I FOD YN
WIR, FWY NA
THEBYG EI FOD.

Hoffem ddiolch i Uned Seiberdroseddu Gwasanaeth yr Heddlu Metropolitan a'i phartneriaid am eu hamser a'u hymdrech wrth lunio'r llyfryn hwn.

SGAMIAU
MAWR

